

ШИФР F-09-12

участника муниципального этапа  
всероссийской олимпиады школьников по  
географии в 2021-2022 учебном году

**Внимание!**

Шифровать следует каждую страницу  
Вашей письменной работы.

Ф. И. О. учащегося (в имен. пад.)

Синицын Вячеслав Александрович

Дата

рождения 18.06.2006

Образовательное учреждение (полное  
название)

МАОУ "СОШ №9"

Город

Мелиок

Класс 9 "а"

Ф. И. О. учителя (полностью)

Гурков Александр Петрович.

Шифр 1-09-12

Муниципальный этап всероссийской олимпиады школьников по географии  
2021-2022 учебный год  
9 КЛАСС

Учащиеся работают без карт, без географических атласов, без справочников

Задание	1	2	3	4	5	Итого
Максимальное кол-во баллов	16	12	16	10	16	70
Оценка участника	5	2	3	10	0	20
Подписи членов жюри	 Андреева Т. П. Соловухина Т. В.					

ЗАДАНИЯ ТЕОРЕТИЧЕСКОГО ТУРА

Задание 1. Задание по приведенной карте.

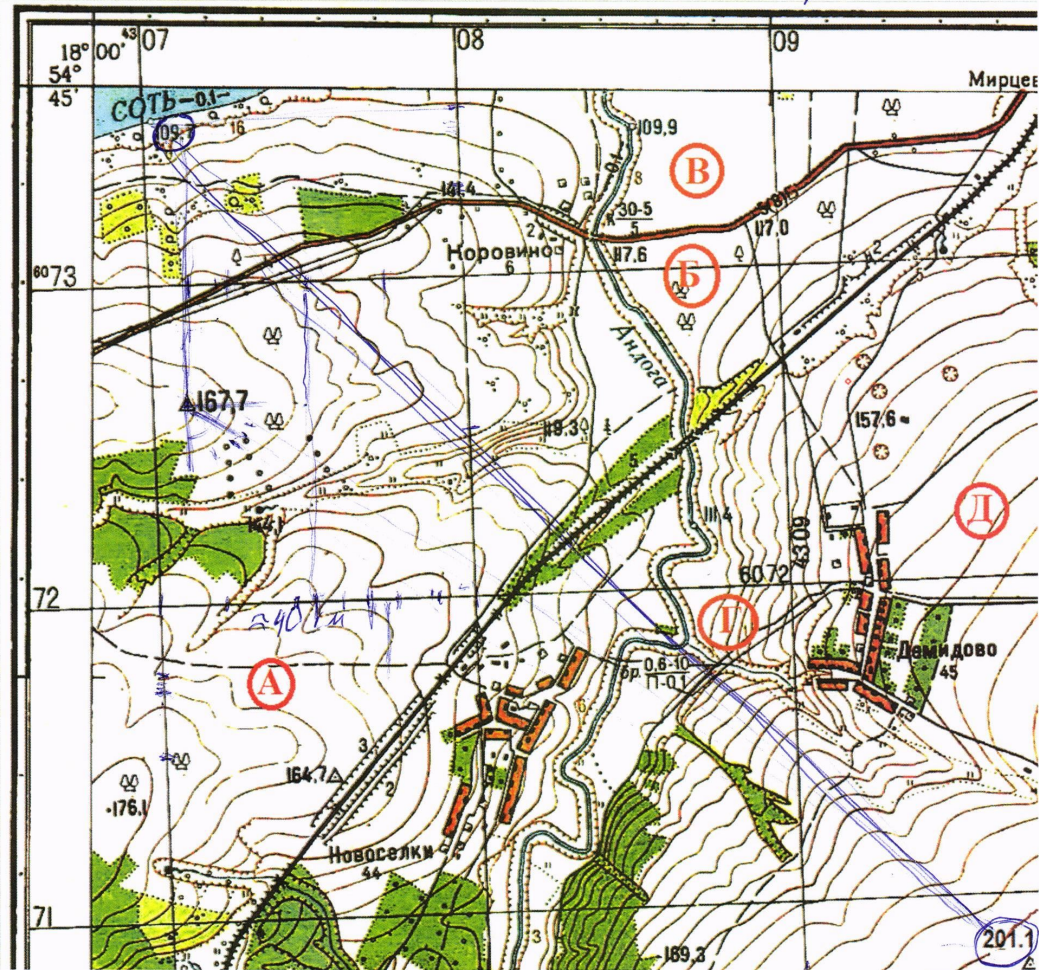
Буквами в кружках отмечены места, где возможно размещение объектов.

1. Определите численный и именованный масштаб. (укажите, как производился расчёт)
2. Определите высоту сечения рельефа
3. Определите максимальную и минимальную высоту территории.
4. Чему равен максимальный перепад высот?
5. Определите координаты точки с минимальной высотой (точность 5'')
6. Определите координаты точки с максимальной высотой (точность 5'')
7. Какое расстояние между этими точками по прямой линии (точность 20 м)?
8. Определите азимут от геодезического знака 167,7 м на точку с минимальной высотой (точность 3°), на точку с максимальной высотой (точность 3°).
9. Выбрать место, где можно разместить вертолетную площадку площадью 2 гектара (при разнице высот не более 1 м).
10. Выбрать место, где можно разместить горнолыжную трассу

Ответ:

1. численный масштаб 1: 8000
- именованный масштаб 6 см. 8 км
- способ расчета – по горизонталям
2. высота сечения рельефа 201,1  (м)
3. максимальная высота 201,1  (м)

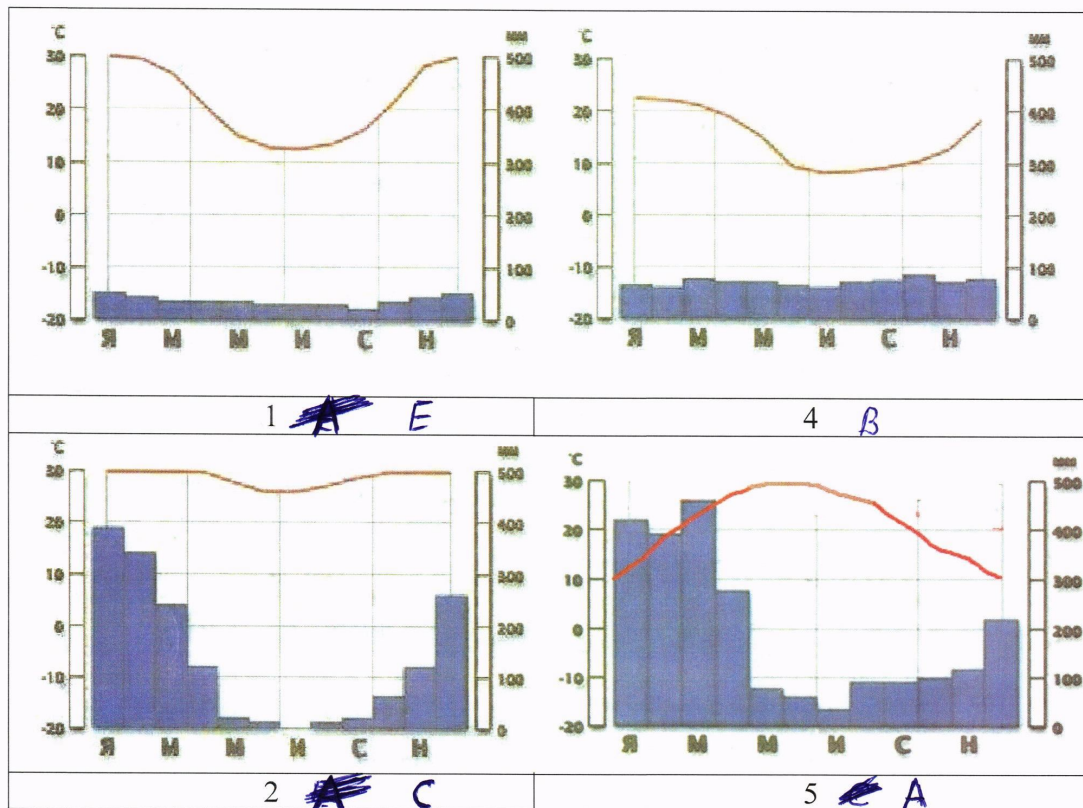
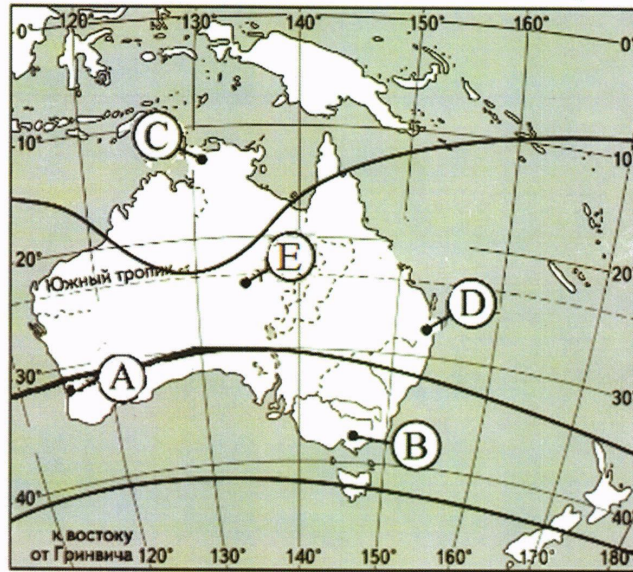
- минимальная высота 109,7 ✓ (м)  
4. максимальный перепад высот 91,4 ✓ (м)  
5. координаты точки с минимальной высотой  
широта 73° 31' -  
долгота 07° 13' -  
6. координаты точки с максимальной высотой  
широта 70° 41' -  
долгота 09° 21' -  
7. расстояние между точками по прямой 132 000 - (м)  
8. азимут от геодезического знака 167,7 м на точку  
с минимальной высотой 359 - (°)  
с максимальной высотой 129 - (°)  
9. вертолетную площадку можно разместить в точке В ✓  
10. горнолыжную трассу можно разместить в точке А ✓

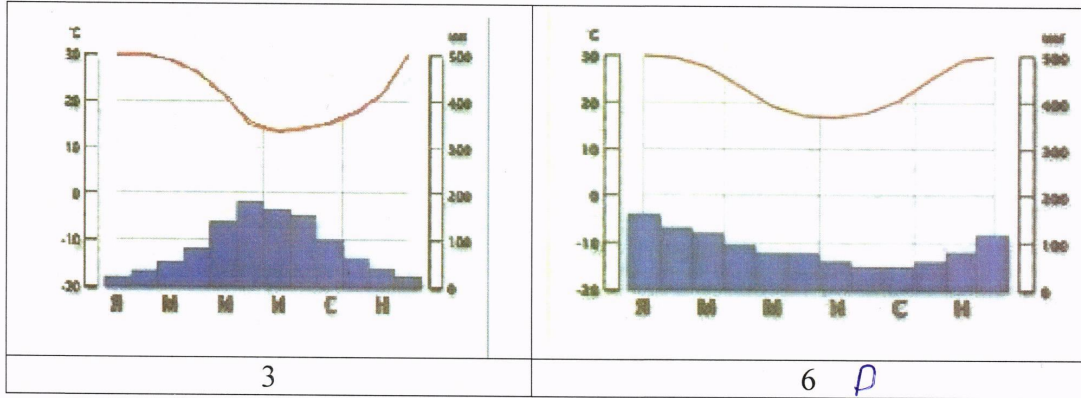


Критерии оценивания. За каждый правильный ответ - 1 балл. Всего 16 баллов

**Задание 2.**

Установите соответствие между изображенными на рисунке климатограммами и метеостанциями из таблицы и карты.





Метеостанции:

А. Перт; В. Мельбурн, С. Дарвин, Д. Брисбен, Е. Алис-Спрингс.



Две из этих метеостанций имеют климатические аналоги в Южной Америке, которые обозначены на рисунке римскими цифрами. Какие климатические аналоги метеостанций Австралии находятся в Южной Америке?

Метеостанции Южной Америки	Метеостанции Австралии
I. Манаус	-
II. Куяба	-
III. Рио-де-Жанейро	Перт -
IV. Сармьенто	Дарвин -

Определите для каждой метеостанции тип и подтип климата.

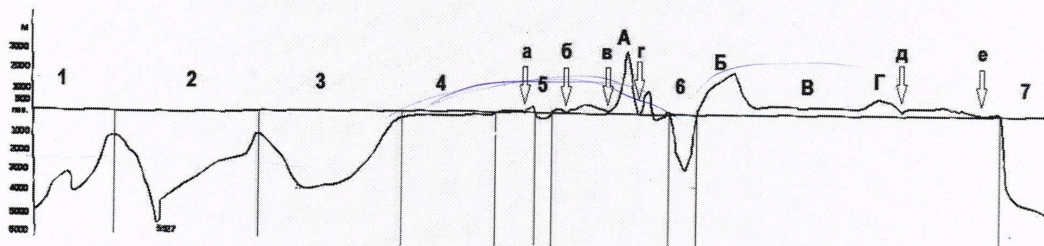
Климатограмма	Метеостанция	Тип и подтип климата
1	2. БРИСБЕН -	Экваториальный -
2	4. Перт -	Субэкваториальный ✓
3	Дарвин -	Умеренный -
4	Мельбурн ✓	Умеренный -
5	Алис-Спрингс -	Пустынный субэкваториальный -
6		

Учитите, что одна строчка останется незаполненной

Критерии оценивания. За каждый правильный ответ – 1 балл. Всего 12 баллов.

**Задание 3.**

На рисунке показан гипсометрический профиль, проведенный по гринвичскому меридиану с севера на юг. Профиль разделен на участки вертикальными линиями. Цифрами и буквам обозначены некоторые природные объекты.



Подпишите их названия, заполнив таблицу (серым выделены уже заполненные ячейки).

Номер	Природный объект	Номер	Природный объект
1	Южный океан.	В	
2	море	Г	Плато Адрар - Ифорас
3	море	а	река
4	море	б	река Луара
5	пролив Ла-Манш ✓	в	река Гаронна
6	Средиземное море ✓	г	река Эбро
7	залив	д	река
А	горы	е	водохранилище Вольта
Б	горы		

Распределите моря по их характеристикам, заполнив таблицу:

Название моря	Площадь, тыс км <sup>2</sup>	Средняя глубина, м	Соленость, ‰	Количество омываемых стран
	750	95	32 - 35	7
Средиземное море ✓	2 500	1 541	36 - 39,5	21
	1 205	1 444	32- 34	3
<del>Адриатическое море</del>	1 340	1 600	35	2

Критерии оценивания. За каждый правильный ответ - 1 балл. Всего 16 баллов.

**Задание 4.**

Путешественник задумал исследовать территорию к северо-западу от города Ханты-Мансийска (61°с.ш., 69°в.д.). Он решил следовать сначала строго на север 444 км, затем на восток – 444 км, далее на юг – 444 км и, преодолев последние 444 км, вернуться в город. Используя данные таблицы, определите координаты точек изменения маршрута, конечной

точки путешествия (при переводе метрических значений в градусы сокращайте до десятых).

**Длина дуги 1° параллели в километрах**

Широта, градус	Длина дуги параллели в 1° по долготе, км	Широта, градус	Длина дуги параллели в 1° по долготе, км
56	62,4	61	54,1
57	60,7	62	52,4
58	59,1	63	50,7
59	57,5	64	48,9
60	55,8	65	47,2

Так как он не смог вернуться в город Ханты-Мансийск, то ответьте на вопрос, сколько километров ему предстоит еще путешествовать? Для ответа заполните таблицу ИЛИ запишите ход своих рассуждений.

Точка	Широта (с.ш.)	Долгота (в.д.)
1 (Ханты-Мансийск)	61°	69°
2	65° ↑ ✓	69° ↑ ✓
3	65° → ✓	78,4° → ✓
4	61° ↓ ✓	78,4° ↓ ✓
5	61° ← ✓	70,2° ← ✓
Разница между 1 и 5 точкой	в градусах: 1,2 ✓	в километрах: 64,92 ✓

**ВМЕСТО ЗАПОЛНЕНИЯ ТАБЛИЦЫ МОЖНО ЗАПИСАТЬ ХОД РАССУЖДЕНИЙ.**

Он не смог вернуться в Ханты-Мансийск так как длина параллели различается (по причине округления Земли). Поэтому вытаскиваем 444 километра на 99,99, ок. проем на градусы, мыши и ⇒ на формулу от Ханты-Мансийска ≈ 64,92 километра

Критерии оценивания. За правильный ответ - 10 баллов.

**Задание 5.**

Субъект федерации X имеет общие границы с девятью соседями. Определите X, основываясь на следующих сведениях о соседях (их названия впишите в правую колонку таблицы).

О первом	Здесь в 1829 г. был найден первый в России алмаз, но главное минеральное богатство - калийные соли	Байкальский край Иркутск
О втором	Титульный народ раньше называли "вотяки"	<del>Иркутская область</del> Иркутск
О третьем	Титульный народ раньше называли "зыряне"	Иркутская область
О четвертом	Титульный народ раньше называли "черемисы"	Иркутская область
О пятом	Здесь сосредоточено 20% российских запасов алмазов	Якутия
О шестом	Его доля в общероссийском производстве: полиэтилена составляет 52%; синтетического каучука — 42%; шин — 34%; грузовых автомобилей 31%	Иркутская область
О седьмом	Занимает 1-е место среди субъектов по доле русского населения (97%), на северо-востоке компактно живут вепсы	Иркутская область
О восьмом	Здесь находится 3-я по мощности ГРЭС в России	
О девятом	Здесь находится Российский федеральный ядерный центр — Всероссийский научно-исследовательский институт экспериментальной физики, который положил начало развитию ядерного оружия.	Свердловская область
X		Иркутская область

Ответьте также на дополнительные вопросы:

1) Какая река протекает по территории четвертого, шестого, восьмого и девятого субъектов река? Валдай. Обь

2) Какая река протекает по территории первого, второго и шестого субъектов? Обь - Иртыш

3) Какая река протекает по территории третьего и пятого субъектов? Амур

4) В каком городе на территории седьмого субъекта находится металлургический комбинат ОАО "Северсталь"? Екатеринбург

5) Какой субъект федерации находится в составе пятого?

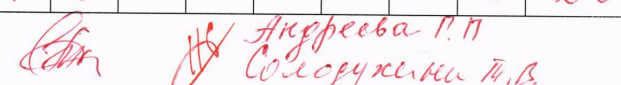
6) Какой космодром находится в пятом субъекте?  
Восточный

Критерии оценивания. За каждый ответ – по 1 баллов. Всего 16 баллов



Шифр Г-09-12

Муниципальный этап всероссийской олимпиады  
школьников по географии  
2021-2022 учебный год  
9 КЛАСС

Задание	1	2	3	4	5	6	7	8	9	10	Итого
Максимальное кол-во баллов	1	1	1	1	4	1	1	1	1	7	
Оценка участника	1	1	1	1	3	1	1	1	0	1	
Задание	11	12	13	14	15	16	17	18	19	20	Итого
Максимальное кол-во баллов	1	1	1	1	1	1	1	1	1	2	30
Оценка участника	1	1	1	1	1	0	1	1	0	2	20
Подписи членов жюри											

Инструкция по выполнению работы  
Внимательно прочитайте каждое задание. Ответ записывайте разборчиво.

### ЗАДАНИЯ ТЕСТОВОГО ТУРА

1. Какая область Российской Федерации граничит с двумя краями, республикой и автономным округом?

- а) Магаданская;
- б) Архангельская;
- в) Свердловская;
- г) Томская.

Ответ: г)

Критерии оценивания. За правильный ответ - 1 балл.

2. По каким рекам проходит государственная граница Российской Федерации?

- а) Кума и Кубань;
- б) Амур и Кама;
- в) Усури и Псоу;
- г) Кура и Терек;
- д) Дон и Дунай;
- е) Селенга и Яна.

Ответ: б)

Критерии оценивания. За правильный ответ - 1 балл.

### 3. Прочитайте описание. Укажите эти широты.

Эти широты в океане называют «неистовые», «Furious» для которых характерны сильные и устойчивые ветра, дующие в этих широтах. Этот термин возник в эпоху клиперов, в эпоху расцвета парусного флота XVIII-XIX веков, когда приходилось спускаться на юг, чтобы обогнуть мыс, который считался кладбищем кораблей. Здесь постоянно бушуют шторма, к тому же, очень холодно. Здесь рождаются самые сильные ветры южного полушария, так как нет массивов суши, поэтому ничто не препятствует увеличению скорости ветра. В среднем здесь проходит один шторм в неделю, сопровождаемый бурными полярными фронтами, подпитывающими неистовые широты каждые несколько дней. На поверхности моря высота волн достигает 4-5 м, но это без учёта волновых потоков и зыби. Только самые опытные и храбрые моряки решались на этот маршрут. И даже сейчас этот путь слывет у любителей яхтинга столь же трудным и драматичным, как у альпинистов восхождение на Эверест, лишь немногие яхтсмены избирают эту труднейшую трассу.

- а) 65-75° ю.ш.;
- б) 50-60° ю.ш.;
- в) 40-50° ю.ш.;
- г) 30-35° ю.ш.;
- д) 15-20° ю.ш.;
- е) 5-10° ю.ш.

Ответ: б)

Критерии оценивания. За правильный ответ - 1 балл.

### 4. Определите, о какой реке пишет в своем стихотворении Н.С. Гумилёв?

«... Для него ежегодно разливы  
Этих рыжих вклокоченных вод  
Затопляют богатые нивы,  
Где тройную он жатву берет.  
И его ограждают пороги  
Полосой острогрудых камней  
От нежданной полночной тревоги,  
От коротких нубийских мечей.  
А ведь знает и коршун бессонный:  
Вся страна — это только река,  
Окаймленная рамкой зеленой  
И другой, золотой, из песка».

- а) Нил;
- б) Дунай;
- в) Днепр;
- г) Нигер.

Ответ: а)

Критерии оценивания. За правильный ответ - 1 балл.

### 5. Соотнесите города Российской Федерации с реками, на берегу которых они находятся.

1	Новосибирск	а	Ангара
2	Саратов	б	Обь
3	Иркутск	в	Иртыш
4	Омск	г	Волга
		д	Енисей

Ответы запишите в таблицу

1	2	3	4
д	г	в, б, а	б

Критерии оценивания. За правильный ответ - 1 балл. Всего 4 балла.

**6. Какое соответствие «субъекты Российской Федерации – их административные центры (столицы)» является верным?**

- а) Республика Ингушетия - Нальчик;
- б) Приморский край - Приморск;
- в) Забайкальский край - Чита;
- г) Удмуртская Республика - Назрань;
- д) Амурская область - Амурск.

Ответ: в

Критерии оценивания. За правильный ответ - 1 балл.

**7. Положительная форма рельефа песков во внепустынных областях Российской Федерации (обычно на берегу озер или морей), для которой характерна высота до 100 м с наветренным пологим (5-14°) и подветренным крутым (30-35°) склонами:**

- а) бархан;
- б) булгуннях;
- в) цирк;
- г) бараний лоб;
- д) дюна.

Ответ: д

Критерии оценивания. За правильный ответ - 1 балл.

**8. Что объединяет города Краснодар, Ставрополь, Омск и Барнаул?**

- а) ~~они расположены на крупных полноводных реках, текущих на север;~~
- б) они являются городами-миллионерами;
- в) они находятся в субъектах федерации, граничащими с зарубежными странами;
- г) ~~они расположены в степной или лесостепной зонах;~~
- д) ~~они являются центрами краёв.~~

Ответ: б)

Критерии оценивания. За правильный ответ - 1 балл.

9. Этот субъект Российской Федерации граничит посуху с двумя зарубежными странами. Об одной из них известно, что ее столица стоит на берегу крупнейшего озера Европы. Определите этот субъект федерации.

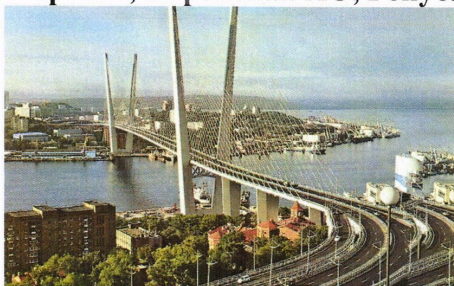
Ответ: Республика Татарстан

Критерии оценивания. За правильный ответ - 1 балл.

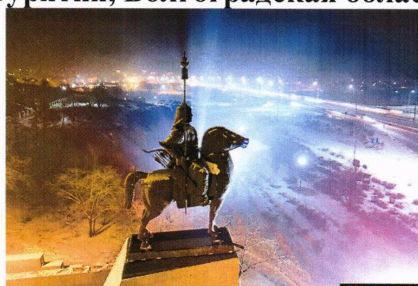
10. Прочитайте описание.

Заполните таблицу, соотнеся букву у фотографии и название столицы (центра) данного субъекта Российской Федерации.

Субъекты: Приморский край, Мурманская область, Республика Татарстан, Еврейская АО, Республика Бурятия, Волгоградская область.



А



Б



В



Г



Д

Расставьте столицы государств в порядке расположения от Гринвичского меридиана на восток и с юга на север от экватора. (расставьте буквы через запятую)

Порядок расположения от Гринвичского меридиана на восток:

2 6 4 3 5 1

Порядок расположения от экватора на север:

3 1 6 5 4 2

Учтите, что в списке указана одна лишняя страна.

Ответы запишите в таблицу

А	Б	В	Г	Д
1	3	Волгоградская	Казань	2

Критерии оценивания. За правильный ответ - 1 балл. Всего 7 баллов.

**11. Карта показывает, что из Санкт-Петербурга во Владивосток можно попасть шестью морскими путями. Какой из этих маршрутов самый короткий?**

- а) Южным, через Гибралтарский пролив и Суэцкий канал;
- б) Северным, вдоль берегов Европы, Северной Америки и Азии;
- в) Южным, через Магелланов пролив;
- г) Южным, через Панамский канал;
- д) Южным, вокруг берегов Африки;
- е) Северным, вдоль берегов России.

Ответ: в) е)

Критерии оценивания. За правильный ответ - 1 балл.

**12. О каком городе Российской Федерации говорится в следующем стихотворении?**

Бегут и бегут прибайкальские шири,  
Саянские горы синеют вдали,  
Нас встретит столица таежной Сибири,  
Любимый наш город, середина Земли.

- а) Новосибирск;
- б) Красноярск;
- в) Улан-Удэ;
- г) Томск;
- д) Иркутск.

Ответ: г) д)

Критерии оценивания. За правильный ответ - 1 балл.

**13. Какую часть от всего населения Российской Федерации составляют жители трех крупнейших городов, вместе взятые (без пригородов)?**

- а) 20,3%;
- б) 7,6%;
- в) 35,9%;
- г) 13,5%.

Ответ: в) г)

Критерии оценивания. За правильный ответ - 1 балл.

**14. Прочитайте описание трех субъектов РФ. Определите один из них, который находящийся восточнее двух других:**

«Титульные» народы этих трех субъектов Российской Федерации относятся к тюркской группе алтайской языковой семьи. Известно, что один из этих субъектов граничит с двумя другими. На берегах двух крупных рек находятся столицы этих субъектов, но одна из них протекает по территории только трех субъектов РФ, включая и данные два субъекта.

- а) Республика Башкортостан;
- б) Республика Тыва;

- в) Республика Саха (Якутия);  
г) Удмуртская Республика.

Ответ: в) г)

Критерии оценивания. За правильный ответ - 1 балл.

### 15. Прочитайте описание. О каком растении-пришельце идет речь?

Это растение попало в Австралию в 1787 году, когда бразильский переселенец привез его с собой. Вскоре лучшие пастбища страны были самозасеяны этим растением. Сочные зеленые растения охотно начали поедать коровы и овцы, но среди них начался самый настоящий мор — они гибли сотнями. Большинство пастбищ превратились в непроходимые заросли, растения вымахали до 8 метров высотой и так переплелись, что 20 млн. га были вычеркнуты из сельхозугодий. Способы борьбы искали долго, пока в 1925 г. на эти заросли выпустили 3 млрд. гусениц южноамериканской бабочки кастоблатус. За 15 лет гусеницы почти полностью справились с этим растением. В 1936 г. австралийские фермеры поставили специальный памятник личинкам, спасшим Австралию.

Ответ: ~~кактус~~ кактус олукария

Критерии оценивания. За правильный ответ - 1 балл.

### 16. Прочитайте описание.

Единственный в мире нетрадиционный флаг страны имеет достаточно долгую историю своего образования, которая корнями уходит в прошлое, хотя и утвердился только в 1962 г. Флаг представляет собой два соединенных вымпела, ярко-красного цвета в синей окантовке. На каждом из вымпелов изображена символика страны – в верхней части стилизованная луна, в нижней звезда, обозначающая солнце, они показаны в белом цвете. Такие же символы представляют и герб этой страны, и показывают единство мысли, сила и духа.



Полотно флага так же нестандартно по размеру – 5 на 4 метра. Синий цвет границы флага символизирует мир, а красный — национальный цвет страны. Два символа олицетворяют надежду на то, что страна будет существовать так же долго, как и Солнце и Луна, и не прервет своих обычаев, а люди этой страны будут так же довольны и счастливы, как вечные солнце и луна на небосклоне.

А форма треугольных вымпелов рассказывает о двух самых больших вершинах страны на самой высокой горе мира. По некоторым историческим источникам два вымпела так же означают и две главные религии государства – буддизм и индуизм.

Что это за государство?

Ответ: Страна ~~Италия~~ Монголия

Критерии оценивания. За правильный ответ - 1 балл.

### 17. Прочитайте описание. С каким явлением столкнулись строители?

При прокладке тоннелей Байкало-Амурской магистрали в горных районах Забайкалья строителям пришлось столкнуться с трудностями, которые значительно

увеличивали сроки и стоимость строительства. Стенки тоннелей покрывались сетью трещин, которые заполнялись щебнем и заливались водой; случались разрывы коммуникаций. Виною этому стало свойство земной коры, которое обычно не появляется в таких древних структурах.

- а) протаивание многолетней (вечной) мерзлоты;
- б) метаморфизм горных пород;
- в) выветривание горных пород.
- г) вулканическая активность;
- д) сейсмическая активность;

Ответ: а)

Критерии оценивания. За правильный ответ - 1 балл.

**18. Соседом Ханты-Мансийского автономного округа - Югры не является?**

- а) Свердловская область;
- б) ~~Томская область~~
- в) Республика Коми;
- г) Красноярский край;
- д) Пермский край;
- е) Ямало-Ненецкий автономный округ.

Ответ: б)

Критерии оценивания. За правильный ответ - 1 балл.

**19. Прочитайте описание. Укажите, о каком ученом идет речь?**



Самым известным исследователем Южной Америки считается именно этот ученый и путешественник. Его прозвали вторым Колумбом, а за широту научных интересов — Аристотелем XIX века. Своей основной задачей он считал «постижение природы как целого и сбор свидетельств о взаимодействии природных сил».

Он создал такие научные дисциплины как физическая география, ландшафтоведение, география растений, разработал метод изотерм и дал обоснование климатологии как науки. Подробно описал континентальный и приморский климат, установил природу их различий. Им было доказано соединение систем Амазонки и Ориноко.

Он дожил до 90 лет и не утратил чувства юмора. Однажды кто-то пустил слух о смерти ученого. Один природовед написал другу о том, что хотел бы измерить череп умершего. Письмо попало в руки самого ученого, который и ответил: «К сожалению, не могу служить своим черепом, так как на протяжении некоторого времени он мне самому будет нужен. В будущем он в Вашем распоряжении».

В его честь названы горы и пики, реки и залив, города в Северной Америке, ледник в Гренландии, течение в Тихом океане, хребет в Центральной Азии, горы в

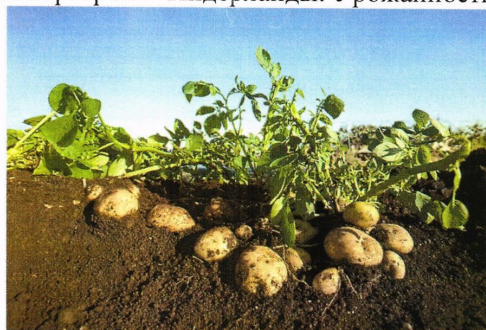
Австралии и Новой Зеландии, гора на Северном Урале, национальные парки и леса в США и Перу, на Кубе, и даже «море» на Луне.

Ответ: Фамилия ученого \_\_\_\_\_

Критерии оценивания. За правильный ответ - 1 балл.

**20. Определите растение эндемика Южной Америки по его описанию и выберите правильную фотографию:**

Под вечер отряд испанских конкистадоров, которые уже несколько дней шли по склонам Анд, набрали на небольшое поселение. Туземцы, зная о жестокости завоевателей, покинули свои хижины, взяв с собой пожитки. Проголодавшие испанцы искали пищу, но в хижинах ничего съедобного не находилось. Один из них нашёл какие-то странные орешки, которые попробовал — они оказались вкусными. Произошло это в XVI веке, индейцы их называли «папас». После варки они становились такими же мягкими внутри, как и варёные каштаны. Индейцы сушили их на солнце и хранили от одной уборки урожая до другой. Испанцы были свидетелями того, что в честь этого растения с мучнистыми орешками устраивались пышные торжества, ведь «папас» не раз спасали местных жителей от голода. Их не только потребляли их в пищу, но и поклонялись, считая их одушевлённым существом. Считается, что в Европу «папас» завез известный английский пират Фрэнсис Дрейк в 1580 г., откуда растение и распространилось по всему миру. Главным производителем его в 2018 г. был Китай (98 млн. т), на душу населения – Белоруссия, а крупнейшим экспортёром – Нидерланды. Урожайность доходит до 23 т/га.



А



Б



В



Г

Ответ: 62 рмс фдрлм

Фотография: А

Критерии оценивания. За правильный ответ - 1 балл. Всего 2 балла.