

ШИФР 7-09-02

участника муниципального этапа
всероссийской олимпиады школьников по
технологии в 2022-2023 учебном году

Внимание! Шифровать следует каждую
страницу Вашей письменной работы.

Ф. И. О. учащегося (в имен. пад.)

Колокольцева Варвара Алексеевна

Дата

рождения 20.03.2008

Образовательное учреждение (полное
название) Муниципальное

автономное общеобразовательное
учреждение «Средняя общеобразов.
ательная школа №3 им. В.И.
Ракицкого»

Город Мегийи

Класс 9А

Ф. И. О. учителя (полностью)

Кульчикская Ольга Петровна



ВСЕРОССИЙСКАЯ ОЛИМПИАДА ШКОЛЬНИКОВ 2022/2023 гг.

МУНИЦИПАЛЬНЫЙ ЭТАП

ТЕХНОЛОГИЯ

КУЛЬТУРА ДОМА, ДИЗАЙН И ТЕХНОЛОГИИ

9 КЛАССЫ

1-09-02

Шифр участника

Инструкция по выполнению заданий

Вам предстоит выполнить теоретические и тестовые задания.

Время выполнения заданий теоретического тура 2 академических часа (90 минут).

Выполнение теоретических (письменных, творческих) заданий целесообразно организовать следующим образом:

– не спеша, внимательно прочитайте задание и определите, наиболее верный и полный

ответ;

– отвечая на теоретический вопрос, обдумайте и формулируйте конкретный ответ

на поставленный вопрос;

– если вы выполняете задание, связанное с заполнением таблицы или схем, не

старайтесь детализировать информацию, вписывая только те сведения или данные, которые

указаны в вопросе;

– особое внимание обратите на задания, в выполнении которых требуется выразить

Ваше мнение с учетом анализа ситуации или поставленной проблемы. Внимательно и

вдумчиво определите смысл вопроса и логику ответа (последовательность и точность

изложения). Отвечая на вопрос, предлагайте свой вариант решения проблемы, при этом ответ

должен быть кратким, но содержать необходимую информацию;

– после выполнения всех предложенных заданий еще раз удостоверьтесь в

правильности выбранных Вами ответов и решений.

Выполнение тестовых заданий целесообразно организовать следующим образом:

– не спеша, внимательно прочитайте тестовое задание;

– определите, какой из предложенных вариантов ответа наиболее верный и полный;

– напишите букву, соответствующую выбранному Вами ответу;

– продолжайте, таким образом, работу до завершения выполнения тестовых заданий;

– после выполнения всех предложенных заданий еще раз удостоверьтесь в

правильности ваших ответов;

– если потребуется корректировка выбранного Вами варианта ответа, то

неправильный вариант ответа зачеркните крестиком, и рядом напишите новый.

Предуважаем Вас, что:

125

18,5



- при оценке тестовых заданий, где необходимо определить один правильный ответ, 0 баллов выставляется за неверный ответ и в случае, если участником отмечены несколько ответов (в том числе правильных), или все ответы;
 - при оценке тестовых заданий, где необходимо определить все правильные ответы, 0 баллов выставляется, если участником отмечены неверные ответы, большее количество ответов, чем предусмотрено в задании (в том числе правильные ответы) или все ответы.
- Задание теоретического тура считается выполненным, если Вы вовремя сдаёте его членам жюри.

Максимальная оценка – 25 баллов.

Желаем удачи!



Общая часть

1. В летний сезон вырастает много фруктов, которые многие хозяйки консервируют. Для консервации необходим сахар, который покупают в большом количестве. Так, в один из дней было много желающих приобрести сахар в продуктовом магазине, что к обеду всё было распродано. Магазины пришлось заказывать товар дополнительно. Какая рыночная ситуация представляется в данном примере?

- а) профицит товара
- б) превышение спроса над предложением
- в) конкуренция на рынке
- г) баланс спроса и предложения

Ответ:

б

2. Технологии изготовления микроскопических объектов из мельчайших частиц материи называются _____ . Такие объекты обладают принципиально новыми качествами.

Ответ: нанотехнология

3. Технологическая операция - это:

- а) изменение форм, размеров и свойств материалов для получения определенного предмета;
- б) ряд действий, в результате которых заготовка превращается в готовое изделие;
- в) часть технологического процесса, выполняемая на одном рабочем месте, одним рабочим;
- г) второе соблюдение всех требований в процессе изготовления изделия

Ответ:

б



4. Что обозначает данный условный знак?



- а) не отжимать, не выкручивать
- б) машинная стирка запрещена
- в) только ручная стирка
- г) не стирать

Ответ:

б

5. Торговый знак, содержащий фирменное название продукции, символ компании, состав, рекламные материалы и инструменты для пользователя - это...

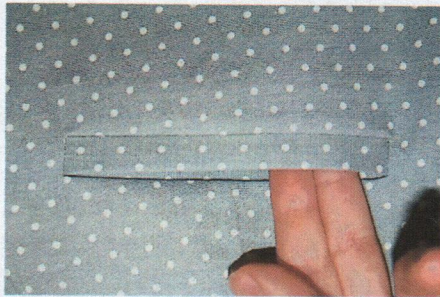
- а) маркировка
- б) этикетка
- в) вкладыш
- г) инструкция

Ответ:

б

Специальная часть

6. Какой вид кармана представлен на фотографии



Ответ:

бманья



7. Составьте термин и его определение

а) раззюжкть	1. Уклядывание края детали, припуска шва или складки в одну сторону и закрепление с помощью утюга в этом положении
б) зззюжкть	2. Раззюжкть припуски выполненных шва стачивания или складки по разным сторонам от линии шва и зафиксировать их так с помощью утюга
в) сззюжкть	3. Уменьшить толщину шва, сгиба складок или края детали
г) приззюжкть	4. Сокращение среза или участка детали посредством влажно-тепловой обработки для создания выпуклой формы на смежном участке

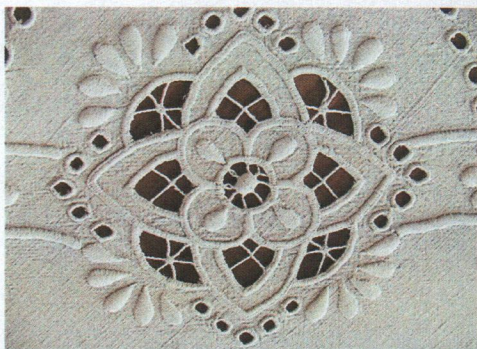
Ответ: а) 1, б) 2, в) 3, г) 4

8. Вставьте в текст пропущенное слово

_____ – это устройство, изучающее свет посредством процесса оптического усиления, основанного на стимулированном излучении электромагнитного излучения. Первый _____ был построен в 1960 году Георгом Х. Мейманом.

Ответ: ЛАЗЕР

9. Как называется представленная на фото ажурная вышивка, которая создается путем обметывания контура рисунка специальным швом, при этом проемки узора вырезаются, благодаря чему получается красивое кружево



- а) ришелье
- б) гладь
- в) машинная вышивка
- г) ажурная вышивка

Ответ:

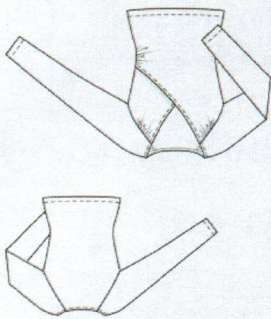
г

10. С помощью какого оборудования выполняется шов представленной на фото. Для чего применяется эта машина.



Ответ: гладь, вышивка, вышивка

11. Какойкрой рукава показан на картинке?



а) реглан

б) втачной

в) цельнокроеный

Ответ: а

12. Назовите то, что изображено на рисунке. Укажите, какая информация зашифрована в этом изображении?



Ответ: Штрих-код, зашифрована цена

рассисси хохлома и гжель?

а) геометрический

б) зооморфный

в) растительный

г) антропоморфный

Ответ: б



14. В какой технике изготовлено изделие, представленное на рисунке?



Ответ: Вязание

15. Функция, которую выполняет подогрев стола при 3D печати.

а) Уменьшает необходимую температуру печати

б) Увеличивает адгезию первого слоя

в) Препятствует деформации из-за неравномерного остывания и увеличивает спекание

слов.

г) Препятствует кристаллизации материала

16. Установите соответствие рисунков и их названиям

1		а) Сарафан
2		б) Шугай
3		в) Летник
4		г) Епанечка

Ответ: 1) г, 2) в, 3) а, 4) б.



17. Уровень мастерства, которого достигает человек на пути профессионального совершенствования – это...

- а) профессиональное творчество
- б) профессиональное мастерство
- в) профессиональная компетентность
- г) профессиональная деформация

Ответ: б

18. Прочитайте текст. Определите, о каком виде одежды идет речь. Напишите его название.

Название этого вида одежды дословно переводится с английского как "траншея", или "траншеевое пальто". Свое название и внешний вид, который практически неизменен уже более 100 лет, это изделие получило во время первой мировой войны, когда в 1895 году Томас Берберри создал свой легендарный плащ из габардина для офицеров британской армии. Сейчас эта вещь является одним из классических элементов базового гардероба, как мужского, так и женского.

Ответ: траншея

19. Определите правильную последовательность варки молочного супа с макаронными изделиями.

- а) Вылейте молоко в чистую кастрюлю и доведите его до кипения
- б) Сварите в отдельной посуде в воде макаронные изделия до готовности
- в) Добавьте горячее молоко в макароны
- г) Варите до готовности
- д) Положите соль и сахар по вкусу.

Ответ: 1) б, 2) а, 3) г, 4) в, 5) д

20. Что из перечисленного ниже не является элементами композиции костюма?

1. линия

2. пропорция

3. форма

4. объем

5. цвет

6. материалы

7. фактура

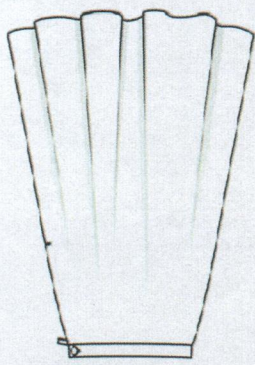
8. декор

9. масса

Ответ: 4, 2, 9

Кейс задание

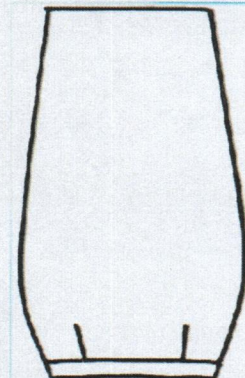
21. Выберите одну из предложенных конструкций юбки:



- коническая



- клиньевая



- прямая

Для выбранной юбки выполните следующие задания.

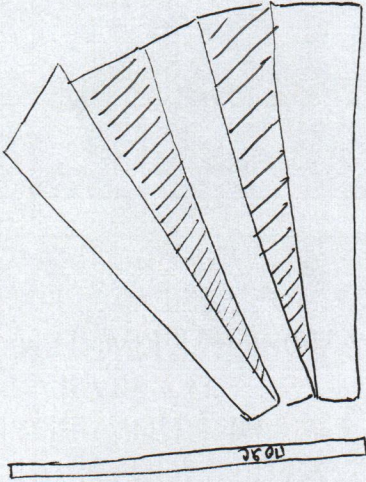
а) Выполните эскиз модели

б) Перечислите материалы, которые необходимы для его изготовления

в) Опишите технологическую последовательность изготовления изделия

г) Предложите способы декорирования изделия



<p>Конструкция</p>	<p>Конструкция</p>
<p>Эскиз модели</p> 	<p>Эскиз модели</p>
<p>Материалы</p> <p>Нити, ткань, картон, ножницы, швейная машинка, узел, пуговица или кнопка</p>	<p>Материалы</p>

<p>1. Найти мерки. 2. сделать конструирование. 3. сделать пошивованье и. Вязка 5. Пошить изделие</p>	<p>Технологическая последовательность изготовления изделия</p> <p>+</p>
<p>Вязка</p>	<p>Способы декорирования изделия</p> <p>+</p>





Практическое задание

Практика по моделированию плечевого изделия и обработка шарфа-франтона

Время выполнения – 180 мин.

Максимальное количество баллов – 35 баллов.

Практика по моделированию швейных изделий и по технологии обработки швейных

материалов

Практическое задание содержит две части:

1. Моделирование плечевого изделия (20 баллов)

2. Технология обработки швейных материалов (15 баллов)

Часть 1. Моделирование плечевого изделия

Задание.

1. Внимательно прочитайте описание модели и рассмотрите эскиз.

2. Найдите различия заданного плечевого изделия с базовой конструкцией (см. «Чертеж основы»).

3. В соответствии с эскизом нанесите новые фасонные линии на чертеж полочки и спинки, обозначьте ваши действия по моделированию (см. «Контроль практического задания»). Используйте для этого стрелки, значки, список, алгоритм действий и т. д.

4. Перенесите линии фасона на шаблон из цветной бумаги.

5. Изготовьте из цветной бумаги детали выкройки платья для раскладки на ткань.

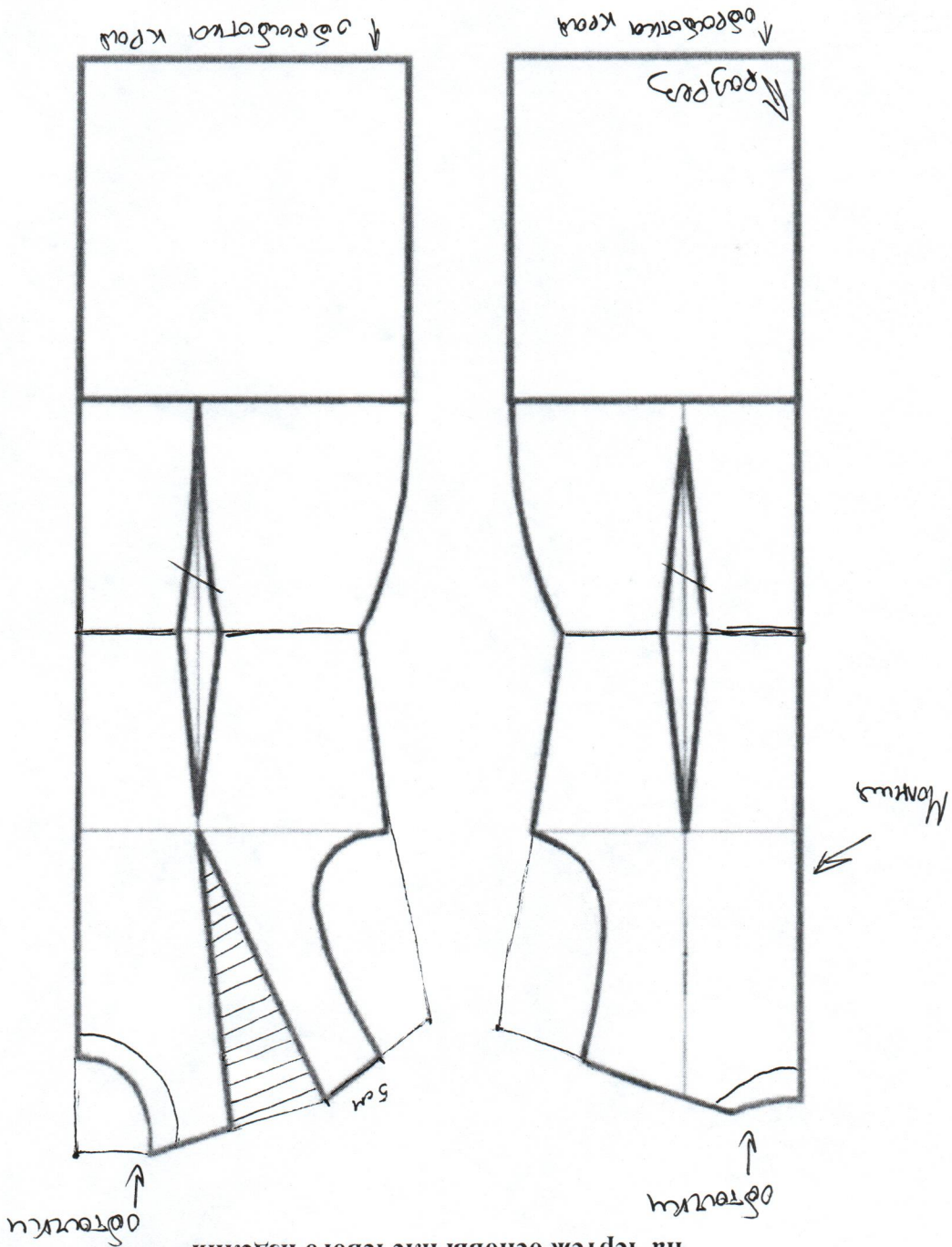
6. Аккуратно наклейте детали выкройки платья на лист «Результат моделирования».

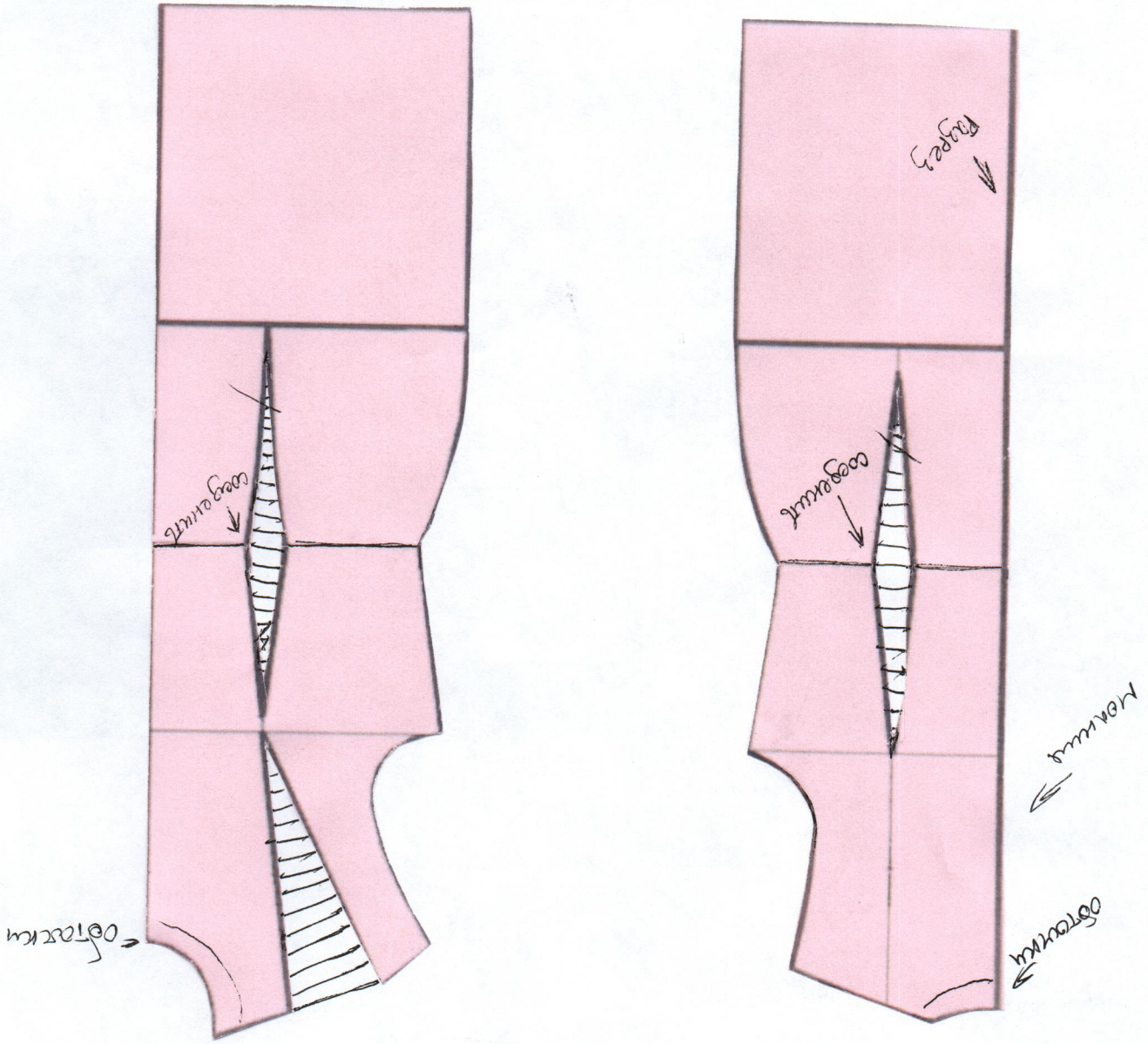
7. Нанесите на детали выкройки необходимые надписи для раскройки.



Описание внешнего вида модели	Эскиз модели
<p>Платье для лета приталенного силуэта из плотной х/б ткани.</p> <p>Линия талии отрезная по спинке и частично по полочке.</p> <p>Линия плеча спущена на 5см.</p> <p>Платье заужено от линии бедер по боковым швам.</p> <p>Полочка платья имеет фигурный рельеф. Рельеф проходит от горловины через центр груди по передней вытачке. Закачанывается рельеф по полочке мягким зашпоном.</p> <p>Верхний срез юбки по спинке и полочке имеет по два мягких зашпома.</p> <p>Застежка «молния» расположена в среднем шве спинки.</p> <p>Для удобства движения в среднем шве спинки находится разрез.</p> <p>Горловина и пройма обработаны обтачками</p>	

Нанесение линий моделирования и необходимых надписей на чертёж основы плечевого изделия





Результат моделирования

Шифр участка _____
 9 КЛАССЫ 7-09-02
 КУЛЬТУРА ДОМА, ДИЗАЙН И ТЕХНОЛОГИИ
 ТЕХНОЛОГИЯ
 МУНИЦИПАЛЬНЫЙ ЭТАП
 ВСЕРОССИЙСКАЯ ОЛИМПИАДА ШКОЛЬНИКОВ 2022/2023 гг.





Карта поперационного контроля для участников и жюри по моделированию плечевого изделия

№ п/п	Критерии оценивания	Макс. балл	Балл участника
1.	Нанесение отрезной линии по талии полочки и спинки	1	1
2.	Перенос нагрудной вытачки и оформление рельефа полочки	1	0
3.	Увеличение линии плечевых швов и коррекция линии проймы	1	1
4.	Расширение верхнего среза юбки платья на величину zip-шов по боковым швам спинки и полочки	1	0
5.	Выполнение заужения боковых швов юбки платья по полочке и спинке	1	0
6.	Уточнение линии низа после заужения по полочке и спинке	1	0
7.	Нанесение зашпоров по верхнему срезу юбки полочки и спинке	1	0
8.	Нанесение линии обтачки по горловине и пройме платья	1	1
9.	Нанесение контрольной точки по ограничению застежки «молния»	1	0,5
10.	Нанесение контрольной точки по ограничению разреза спинки	1	0,5
11.	Наличие надписи «закрывать», «разрезать», «отрезать», «расширить»	1	0
Оформление готовых к раскрою лекал		9	
12.	Наличие надписей названий деталей	1	0
13.	Указание количества деталей	1	0
14.	Наличие направления долевой нити на деталях	1	0



15.	Указание стёба деталей, линии середины на деталях	1	0
16.	Наличие припусков на обработку каждого среза	1	0
17.	Наличие контрольных меток расположения застёжки и разреза	1	0
18.	Выполнение полного комплекта лекал — 6 деталей	1	0
19.	Аккуратность выполнения моделирования	2	2
Итого		20	6



**Карта поперационного контроля
«Обработка шарфа-франтона»**

№	Критерии оценки	Баллы макс	Баллы факт
1	Правильная организация рабочего места, наличие формы - (да/нет)	1	1
2	Качество выкраивания деталей шарфа-франтона, (соответствие направлению нити основы) - (да/нет)	2	2
3	Качество обработки детали шарфа-франтона (углы детали шарфа-франтона чисто выгачаны, выправлены, не имеют следов распарывания) - (да/нет)	2	0
4	Качество выполнения декорирования шарфа-франтона. Эстетика подбора вида отделки и используемых материалов при выполнении декорирования - (да/нет)	2	2
5	Качество выполнения обработки петли для завязывания шарфа-франтона - (да/нет)	2	1,5
6	Качество выполнения отделки строчки (шов вперед-иглой) - (да/нет)	2	1
7	Качество ВТО готовой работы - (да/нет)	2	2
8	Соблюдение безопасных приемов труда (да/нет)	2	2
Итого		15	11,5

7-09-02

Критерии оценки творческого проекта

Критерии оценки проекта		По факту	Баллы
1		10	
1.1		0-1	1
1.2		0-3	3
1.3		0-3	3
1.4		0-3	3
2		20	
2.1		0-6	6
2.2		0-4	4
2.3		0-4	3
2.4		0-3	2
2.5		0-3	2
3		10	
3.1		0-2	2
3.2		0-3	2
3.3		0-2	1
3.4		0-3	2
Итого		40	34
Пояснительная			
записка			
Оценка изделия			
Оценка защиты проекта			
Итого			