

ШИФР Г-7-01

участника муниципального этапа всероссийской олимпиады школьников по географии в 2018-2019 учебном году

Внимание! Шифровать следует каждую страницу Вашей письменной работы.

Ф. И. О. учащегося (в именит. падеже)

Галеев

Тимур

Сейликович

Дата рождения 14.06.2005

Образовательное учреждение (полное название)

МБОУ СОШ №1

Город, село

г. Мелан

Район ХМАО Югра

Класс 7

Ф. И. О. учителя (полностью)

Ульяна

Наталья

Улановна

Шифр 17-7-01

Муниципальный этап всероссийской олимпиады
школьников по географии
2018-2019 учебный год
7 КЛАСС

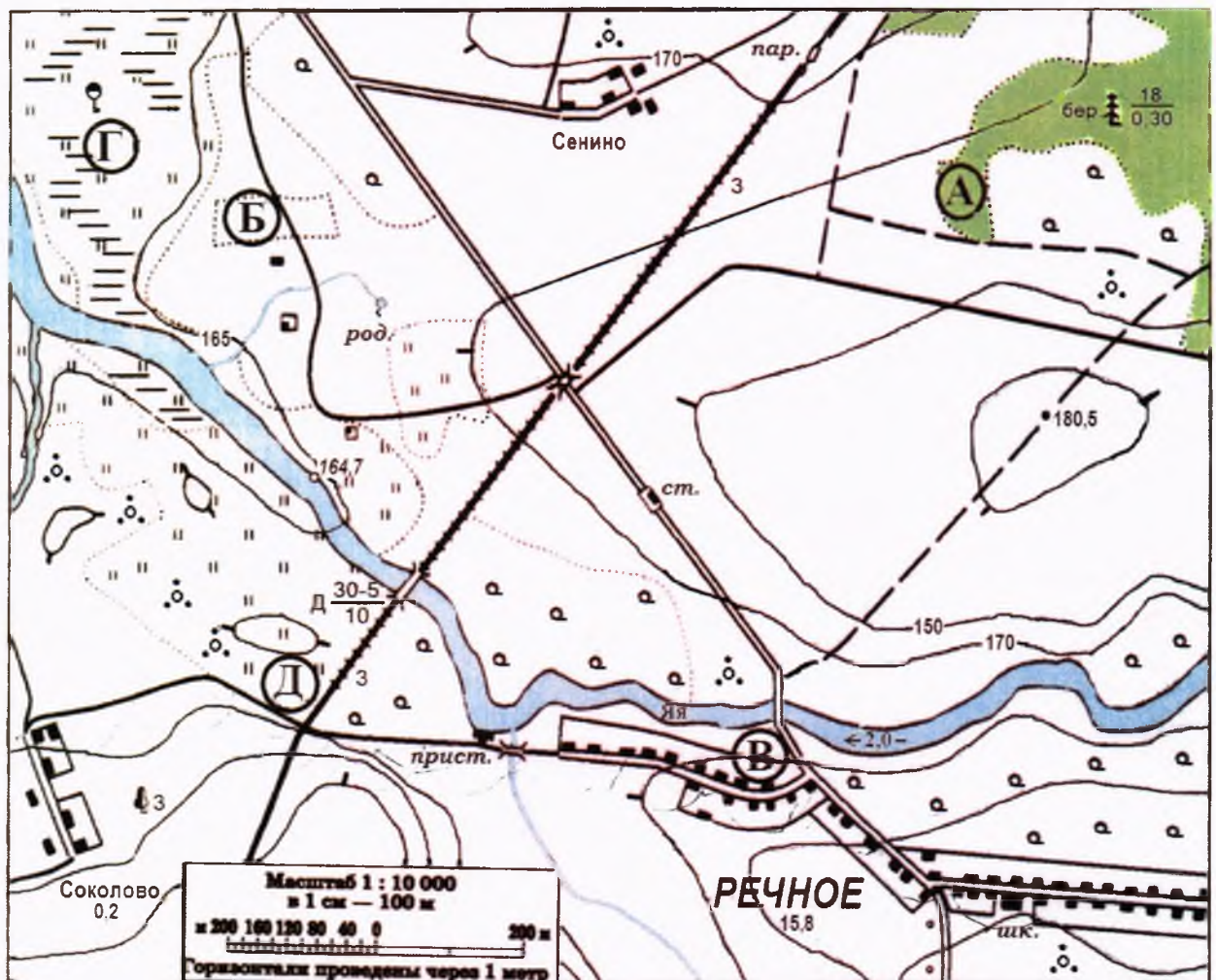
Соловьева Т. В.

Учащиеся работают без карт, без географических атласов, без справочников

| Задание | 1 | 2 | 3 | 4 | 5 | Итого |
|----------------------------|---|----|---|---|---|-------|
| Максимальное кол-во баллов | 9 | 5 | 4 | 9 | 8 | 35 |
| Оценка участника | 3 | 25 | 0 | 6 | 4 | 135 |

ЗАДАНИЯ ТЕОРЕТИЧЕСКОГО ТУРА

Задание 1. Задание по приведенной карте.



На предложенном фрагменте топографической карты допущены 10 ошибок. Найдите их.

Буквами в кружках отмечены места, где можно разместить перечисленные объекты. Объясните, почему в каждом случае вы выбрали именно это место.

1) вертолетную площадку площадью 1 гектар при разнице высот не более 1 м; 2) домик лесника; 3) колодец; 4) железнодорожную станцию.

Какие процессы происходят в точке Г?

Каково расстояние от северо-западной окраины деревни Соколово до школы в поселке Речное и как быстро его преодолевают школьники, если они идут пешком по дороге со средней скоростью 4 км/ч? Ответ записать с точностью до 50 метров и 3 минут.

Ответ:

Ошибки:

1. Масштаб 1:100 0
2. Горизонтали проведены через 20 метров 0
3. 0,5 Обозначение знака леса ^{различно объекту} и шифрованное, а не буквенное, т.к. лес бер. 0
4. -
5. -
6. -
7. -
8. -
9. -
10. -

Расположение объектов:

- 1). Б – т.к. это равнина возвышенность, без речности 0,5
- 2). А – т.к. рядом находится лес. Эта точка находится в лесу 0,5
- 3). В – т.к. рядом есть река и населенный пункт. 0,5
- 4). Д – т.к. находится у железнодорожного пути 0,5

Процесс в точке Г Добыча ископаемых. 0

Расстояние от северо-западной окраины деревни Соколово до школы в поселке Речное равно: 1200 м 1200 м

— Ответ: 1200 м 0

Время движения (минут) $1200 : 4 = 0,3 \text{ ч.}$ ~~$60 \cdot 0,3 = 20$~~ $60 : 3 = 20 \text{ мин}$

— Ответ: 20 мин. 0,5

Критерии оценивания. За правильный ответ - 9 баллов

Задание 2.

Перед вами отрывок из воспоминаний известного капитана Врунгеля:

«...Наш парусник вышел из крупного порта на побережье Средиземного моря, столицы Португалии – Лиссабона. Попутный северо-западный пассат надувал паруса корабля, и он быстро продвигался вперед. Все с нетерпением ждали встречи с Тихим океаном, название которого не раз встречается на географической карте.

Первая остановка была на одном из островов Антильского архипелага – Тринидада. Пополнив запасы воды, мы отправились вдоль побережья Южной Америки, воспользовавшись попутным Гвианским течением. Вблизи мыса Кабу-Бранку повернули на юго-восток и проследовали до Рио-де-Жанейро. Попутное Бразильское течение быстро несло нас вперед.

Вот и столица Бразилии - Рио-де-Жанейро. Он расположен на берегу мощной реки, которую первооткрыватели назвали Январской ("Ди-Жанейру"), так как открытие произошло в январе. Вход в город предваряет гора под названием Сахарная голова, своеобразная «визитная карточка» города. Над городом поднимается величественная статуя Будды с распростёртыми руками. После отдыха мы пошли на экскурсию по городу. Город находится вблизи южного тропика, о котором наш гид сказал, что эта линия на карте не имеет широты. Здесь Солнце ровно 12 часов стоит над горизонтом».

Какие ошибки вы нашли в этом описании? Подчеркните их.

Критерии оценивания. За правильный ответ - 5 баллов.

Задание 3.

Какие координаты имеет самая крайняя точка России – мыс Флигели на острове Рудольфа, расположенный на Земле Франца-Иосифа (с точностью до 1°)? Известно, что немного севернее этого острова (на 8°09') почти полгода солнце не заходит за горизонт. Местное время на острове отличается от местного времени в Сургуте (имеющим координаты 61°15' с.ш. и 73°26' в.д.) на 56,8 мин. Ход рассуждений запишите.

Критерии оценивания. За правильный ответ - 4 балла.

Задание 4.

В предложенном тексте в скобках подчеркнуть правильные ответы.

Африка – (второй/третий) по площади материк Земли, большая часть которого находится в восточном полушарии. На севере она омывается Средиземным морем, на западе – (Атлантическим/Индийским) океаном. На востоке (Аравийское/Красное) море отделяет Африку от Аравийского полуострова. Немного севернее экватора находится полуостров Сомали с расположенном на нем самой восточной точкой материка – мысом (Альмади/Рас-Хафун).

Большую часть территории занимают ступенчатые равнины, плато плоскогорья и нагорья сформировавшиеся на Африканской древней платформе. В (восточной/западной) части материка расположена долина, протянувшаяся в меридиональном направлении более чем на 6000 км. Глубокие впадины этой долины заполнены водой и образуют крупные озёра. У линий разломов расположены потухшие и действующие вулканы, в том числе высочайшая вершина Африки — гора (Кения/Килиманджаро).

В Африке имеются разнообразные полезные ископаемые: железные и медные руды, нефть, бокситы, фосфориты. Богатейшие месторождения алмазов расположены в (южной/северной) части материка.

На севере региона расположена крупнейшая в мире пустыня Сахара, где в летний период среднесуточная максимальная температура, как правило, составляет +37°C и выше, в зимний период +13°C. Зимой ночью почва промерзает, а в центральных горных массивах зарегистрированы ночные температуры до -18°C. На севере материка, в районе города (Триполи/Алжира) была зафиксирована максимальная температура +58,4°C. Центральные части Африки и прибрежные районы (Аденского/Гвинейского) залива относятся к экваториальному поясу, там в течение всего года выпадают обильные осадки и (происходит смена/нет смены) времён года.

К северу и к югу от экваториального пояса расположены субэкваториальные пояса. Здесь летом господствуют влажные экваториальные массы воздуха, а зимой — сухой воздух тропических пассатов. Севернее и южнее субэкваториальных поясов расположены северный и южный тропические пояса. Для них характерны высокие температуры при малом количестве осадков, что ведёт к образованию пустынь. На юге материка находится пустыня (Калахари/Ливийская), на юго-

западе — (Нубийская пустыня/пустыня Намиб). Северная и южная оконечности материка входят в соответствующие субтропические пояса.

В Африке расположена одна из самых протяженных в мире — Нил, текущая (с юга на север/с севера на юг). Другие крупнейшие реки — это Нигер на (западе/востоке), Конго в центральной Африке. На юге протекают реки Замбези, на которой расположен водопад (Виктория/Анхель), Лимпопо и Оранжевая. Реки, протекающие в северных пустынях, лишены не только постоянного стока, но и постоянного, отчётливо выраженного русла. Здесь такие временные реки называют (крики/вади). Они наполняются водой только во время кратковременных ливней.

Крупнейшее озеро по площади — (Верхнее/Виктория). Озеро Танганьика по объёму и глубине занимает (четвертое/второе) место после среди озёр мира.

Критерии оценивания. За правильный ответ - 9 баллов.

6

Задание 5.

Установите соответствие между изображенными на рисунке климатограммами и метеостанциями из таблицы, для которых известны географические координаты.

Определите для каждой метеостанции тип и подтип климата.

Учтите, что одна строчка останется незаполненной

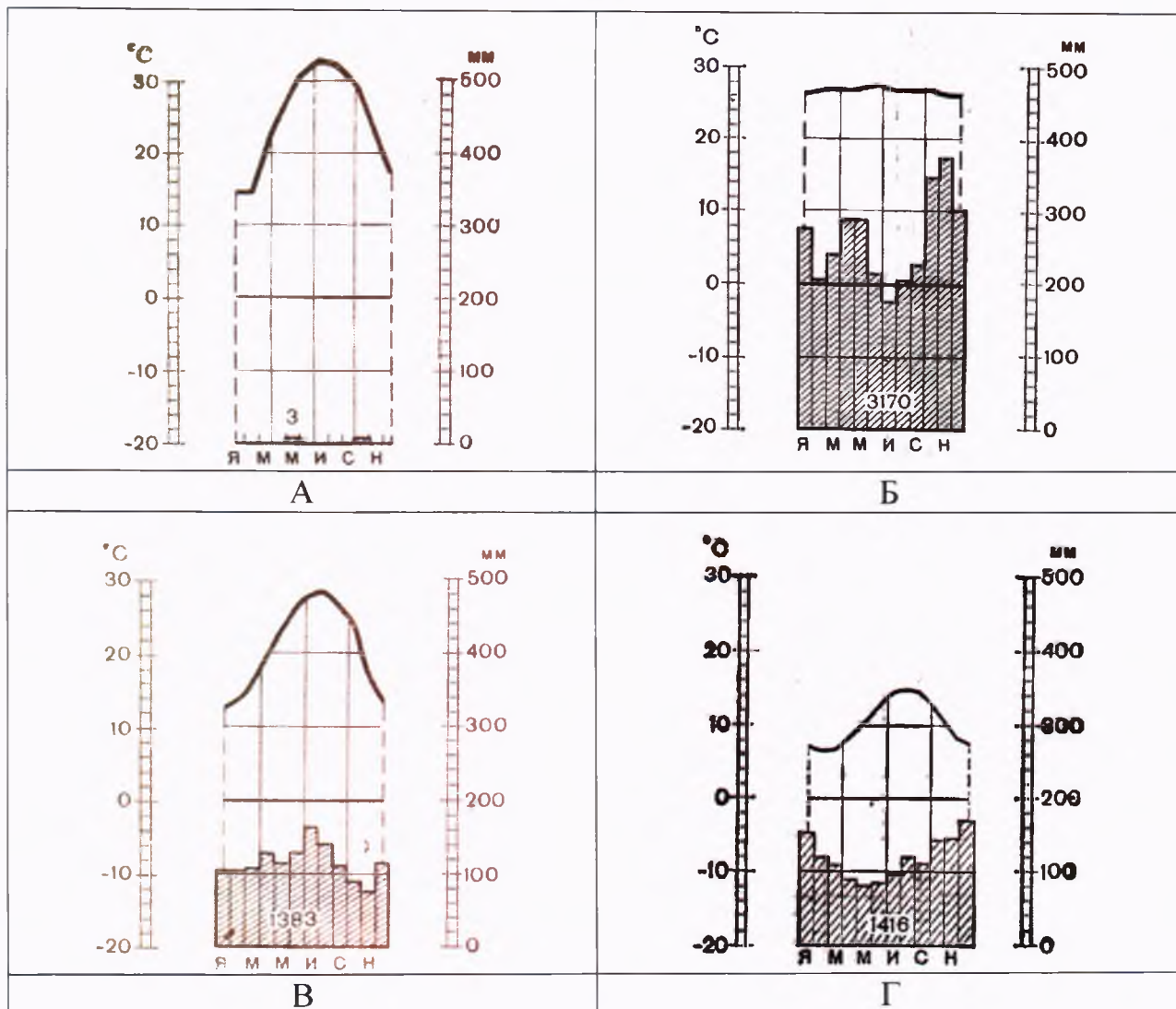
| Климатограмма | Метеостанция | Широта | Долгота | Абсолютная высота, м | Тип и подтип климата |
|---------------|--------------|----------|-----------|----------------------|----------------------|
| В | Новый Орлеан | 30° с.ш. | 90° з.д. | 16 | Жаркий; умеренный |
| Г | Валентия | 52° с.ш. | 10° з.д. | 14 | Холодный; умеренный |
| | Понтианак | 62° с.ш. | 130° в.д. | 95 | |
| А | Асуан | 24° с.ш. | 33° в.д. | 111 | Жаркий; сухой. |
| Б | Понтианак | 50° с.ш. | 109° в.д. | 3 | Жаркий; влажный |

Метеостанции:

Валентия (Ирландия),
Асуан (Египет),
Новый Орлеан (США),
Понтианак (Индонезия).

4

Муниципальный этап всероссийской олимпиады школьников по географии
Ханты-Мансийский автономный округ – Югра
2018-2019 учебный год
7 класс



Критерии оценивания. За правильный ответ – 0,5 баллов. Всего 8 баллов.

Шифр 17-01

Муниципальный этап всероссийской олимпиады
школьников по географии
2018-2019 учебный год
7 КЛАСС

Солодухина Т.В.

| | | | | | | | | | | | |
|----------------------------|-----|-----|-----|-----|-----|-----|-----|-----|-----|-----|-------|
| Задание | 1 | 2 | 3 | 4 | 5 | 6 | 7 | 8 | 9 | 10 | Итого |
| Максимальное кол-во баллов | 0,5 | 0,5 | 0,5 | 0,5 | 0,5 | 0,5 | 0,5 | 0,5 | 0,5 | 0,5 | |
| Оценка участника | 0 | 0,5 | 0,5 | 0,5 | 0 | 0,5 | 0 | 0,5 | 0,5 | 0,5 | |
| Задание | 11 | 12 | 13 | 14 | 15 | 16 | 17 | 18 | 19 | 20 | Итого |
| Максимальное кол-во баллов | 0,5 | 0,5 | 0,5 | 1 | 1 | 1 | 1 | 0,5 | 1 | 3 | 15 |
| Оценка участника | 0,5 | 0,5 | 0,5 | 0,5 | 1 | 0,5 | 0 | 0 | 0 | 2,5 | 9,5 |

Инструкция по выполнению работы

Внимательно прочитайте каждое задание.
Ответ записывайте разборчиво.

Примечание. Не разрешается пользоваться школьными атласами и другими источниками информации.

ЗАДАНИЯ ТЕСТОВОГО ТУРА

1. Какое направление имеет течение, берущее начало у 50° ю.ш. 60° з.д. и движется к 30° ю.ш. 30° з.д.?

- а) Юго-восточное;
- б) Юго-западное.
- в) Северо-восточное;
- г) Северо-западное;

Ответ: г)

Критерии оценивания. За правильный ответ - 0,5 баллов

2. На карте английской масштаба «в 1 дюйме 150 миль» расстояние между пунктами составляет 12 см. Каково расстояние между этими пунктами на местности (в километрах), если известно, что 1 дюйм равен 2,54 см, а 1 миля равна 1,609 км?

- а) 1140 км;
- б) 7,9 км;
- в) 19,7 км;
- г) 2841,5 км;
- д) 738 км.

Ответ: А 0,5
Критерии оценивания. За правильный ответ - 0,5 баллов

3. Определите примерную высоту горы, если у ее подножья температура воздуха составляла $+16^{\circ}\text{C}$, а на вершине -2°C . Известно, что когда у подножья температура воздуха составляет $+6^{\circ}\text{C}$, то вода замерзает уже на высоте 1 км.

- а) 2 км;
- б) 3 км;
- в) 5 км;
- г) 7 км.

Ответ: Б 0,5
Критерии оценивания. За правильный ответ - 0,5 баллов

4. Максимальная соленость Мирового океана в Красном море составляет

- а) 35‰;
- б) 25‰;
- в) 41‰;
- г) 77,5‰.

Ответ: В 0,5
Критерии оценивания. За правильный ответ - 0,5 баллов

5. Какая природная зона Южной Америки занимает около 40% всей площади материка?

- а) влажные экваториальные леса (сельва);
- б) пустыни и полупустыни;
- в) субтропические степи (пампа).
- г) саванны и редколесья (льянос и кампос);

Ответ: А

Критерии оценивания. За правильный ответ - 0,5 баллов

6. Это самое глубокое и второе по площади море в мире. Его площадь 5 726 тыс. км², объем 23 522 тыс. км³, средняя глубина - 4 108 м, вдоль восточного побережья тянется желоб глубиной 10 540 м.

- а) Средиземное.
- б) Филиппинское;
- в) Карибское;
- г) Берингово;

Ответ: Б 0,5
Критерии оценивания. За правильный ответ - 0,5 баллов

7. Прочитайте описание. Назовите путешественника.

Этот путешественник в 1577 году был отправлен в экспедицию к тихоокеанскому побережью Америки. Официальной целью путешествия было

открытие новых земель, но на самом деле он должен был награть как можно больше золота и с этим грузом вернуться на родину. В 1579 года он высадился, как предполагается, в районе Сан-Франциско (по другой гипотезе, в современном Орегоне) и объявил этот берег владением под названием «Новый Альбион». После пополнения провизии и ремонта пересёк Тихий океан и вышел к Молуккским островам. Обойдя Африку с юга, он вернулся на родину 26 сентября 1580 года, привезя клубни картофеля и огромные сокровища, поэтому был встречен как национальный герой и удостоен рыцарского звания. В немецком городе Оффенбург в 1853 году ему был поставлен памятник. Надпись на постаменте гласила: «..., распространившему картофель в Европе. Миллионы земледельцев мира благословляют его бессмертную память. Это помощь беднякам, драгоценный дар Божий, облегчающий горькую нужду». В 1939 году памятник был уничтожен нацистами.

- а) Виллем Баренц
- б) Васко да Гама
- в) Христофор Колумб
- г) Джеймс Кук
- д) Фернан Магеллан
- е) Френсис Дрейк
- ж) Витус Беринг
- з) Америго Веспуччи

Ответ: 2) 3)

Критерии оценивания. За правильный ответ - 0,5 баллов

8. Польский ученый А. Фидлер написал об этой природной зоне следующее «Кто-то метко заметил, что человек, попавший в эти леса, дважды испытывает острую радость: в первый день, когда, ослепленный их сказочными богатствами, он думает, что попал в рай, и в последний день, когда на грани безумства он наконец удирает из этого зеленого ада».

- а) хвойные леса умеренного пояса
- б) широколиственные леса умеренного пояса
- в) муссонные леса субтропического и тропического поясов
- г) жестколистные и вечнозеленые леса субтропического пояса
- д) влажные экваториальные леса

Ответ: д)

Критерии оценивания. За правильный ответ - 0,5 баллов

9. Назовите остров, о котором следующее стихотворение

*Есть один полярный остров,
Он внутри как самовар.
Там из расщелин в скалах острых
Со свистом вылетает пар.
в тот не сунешься поток:
Водичка словно кипяток*

- а) Исландия;
- б) Суматра;
- в) Сицилия;
- г) Шпицберген;
- д) Новая Земля.

Ответ: А

Критерии оценивания. За правильный ответ - 0,5 баллов

0,5

10. Какое из утверждений о движении Земли является верным?

- а) смена дня и ночи происходит из-за движения Земли вокруг Солнца;
- б) смена времен года происходит из-за движения Земли вокруг своей оси;
- в) из-за разной пропорции в площади суши и моря смена дня и ночи на разных широтах разная.
- г) смена времен года происходит из-за движения Земли вокруг Солнца;

Ответ: Г

Критерии оценивания. За правильный ответ - 0,5 баллов

0,5

11. Прочитайте описание. Назовите страну.

В 1978 году, когда европейское государство предоставило данной территории самоуправление, здесь состоялся конкурс по оформлению флага. Из многих полученных предложений, государственным флагом был выбран флаг, придуманный местным художником по имени Ту Кристиансен, состоящий из двух равновеликих горизонтальных полос белого (сверху) и красного цветов. Флаг был



официально принят 21 июня 1985 г. В левой и центральной части флага изображен большой круг. Верхняя половина круга красного цвета, нижняя – белого цвета. Белый цвет флага означает сильные снегопады, выпадающие на территории страны, красный цвет символизирует светящее даже летней ночью над страной солнце.

- а) Гибралтар;
- б) Гвиана (Французская);
- в) Пуэрто-Рико;
- г) Гренландия.
- д) Канада;

Ответ: Г

Критерии оценивания. За правильный ответ - 0,5 баллов

0,5

12. К бассейну стока какого моря относится реки Дунай и Днепр?

- а) Каспийское;
- б) Черное.

- в) Азовское;
г) Средиземное;

Ответ: Б

Критерии оценивания. За правильный ответ - 0,5 баллов

0,5

13. Прочитайте описание. Назовите пустыню.

Между 20° и 28° широты почти на 1000 км тянется вдоль океанского побережья пустыня. Уродливые кактусы да изредка низкорослые кустарники покрывают ее однообразную поверхность. Это самая засушливая область на земле, ее часто называют земным адом: в среднем здесь выпадает не больше 50 мм осадков, да и то не ежегодно.

- а) Гоби;
б) Намиб;
в) Атакама;
г) Долина Смерти.
д) Калахари.

Ответ: в)

Критерии оценивания. За правильный ответ - 0,5 баллов

0,5

14. Прочитайте описание. О каком животном-пришельце идет речь? Почему особенно страдают от нашествия этих животных производители сельскохозяйственной продукции?

Фауна Австралии испытала изменения со времени заселения ее европейцами. Одно из животных стало бичом страны, принося немало проблем сельскому хозяйству и аборигенным видам животных. Животные значительно уничтожили естественный растительный покров, что в условиях засушливого климата большинства территорий привело к деградации и разрушению почвенного слоя. Способы борьбы искали долго, для того, чтобы предотвратить их массовое распространение, австралийские власти даже сооружали стену. В 1950 году специалисты заразили животных вирусом, но у оставшихся в живых выработалась к нему генетическая устойчивость, благодаря чему к 1991 году численность популяции восстановилась до 200–300 миллионов. Ежегодный отстрел 2 миллионов никак не улучшал ситуацию. Это серьезная экологическая проблема, решение которой не найдено до сих пор. В природе есть два хищных вида, питающихся ими — орел и собака динго. Но и они не могут помочь Австралии избавиться от проблемы.

Ответ: Животные Зайцы.

Последствия нашествия для сельского хозяйства Истребление и пащор
уничтожение некоторых местных растений; плоды и продукция.

Критерии оценивания. За правильный ответ - 0,5 баллов. Всего 1 балл.

15. Прочитайте описание. О каком удивительном явлении идет речь? Как его называют в Северной Америке?

Это явление выглядит совершенно неправдоподобно. Документально зарегистрировано, что в 1933 г. в селе Кавалерово Приморского края шел дождь с медузами, в 1949 г. в одном из районов Новой Зеландии выпал дождь из живой

рыбы, покрыв большой участок местности. В 1804 г. в Испании с неба посыпались зерна пшеницы, в 1940 г. жители села Мещеры Горьковской области видели, как с неба лился дождь из старинных золотых и серебрянных монет чеканки времен Ивана Грозного.

Ответ: название в России Уралом Смерть
название в Северной Америке Торнадо

Критерии оценивания. За правильный ответ - 1 балл.

16. Прочитайте описание. Как называется река, о которой идет речь? На каком материке она находится?

На этой реке в среднем ее течении находится водопад. Освоение водопада началось в 1757 году с примитивной лесопилки мощностью 6 лошадиных сил. За секунду через водопад проходит 6 тысяч кубических метров воды. Сейчас под водопадом построены гидроэлектростанции суммарной мощностью до 4,4 гигаватт. Высота водопада всего 53 м, ширина – 792 м. По оценкам специалистов, за последние 560 лет средняя скорость перемещения составляла 1-1,5 м в год. Строительство обводного канала и электростанции, а также искусственная насыпь камней под водопадом, привели к замедлению эрозии, однако и сейчас она оценивается примерно в 30 см в год. В нескольких сотнях метров ниже по течению от водопада через реку перекинут «Радужный мост», открытый для передвижения легкового автотранспорта и пешеходов между двумя берегами.

Ответ: Река _____
Материк Северная Америка

Критерии оценивания. За правильный ответ - 0,5 баллов. Всего 1 балл.

17. Напишите названия двух орографических элементов, которые относятся к Азии.

Индостан, Тибести, Гималаи, Нил, тайга, Ахаггар, Альпы, Алтай, Аппалачи, Ганг, Мак-Кинли, Аравийский полуостров, Владивосток, Шанхай.

Ответ: _____

Критерии оценивания. За правильный ответ - 0,5 баллов. Всего 1 балл.

18. Полиция Лос-Анджелеса задержала человека, который пытался сбыть золотые испанские монеты владельцу небольшого ювелирного магазина, но тот заподозрил, что монеты краденые. Допрос поручили вести инспектору Георгу Рафу. Ниже приводится отрывок из протокола допроса.

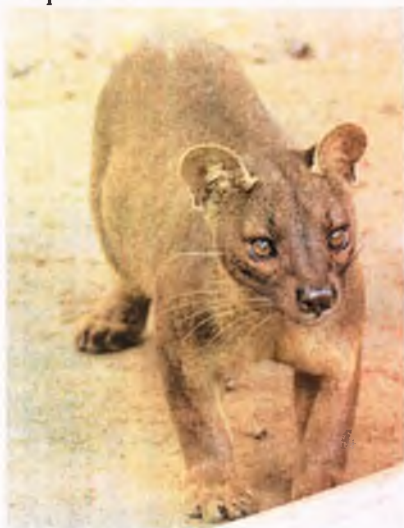
«Два месяца назад я отдыхал в горах Сьерра-Невада. Как-то раз, бродя по окрестным горам, я наткнулся на большую гранитную скалу, в которой заметил отверстие, заросшее кустами. Я заглянул в него – это был вход в пещеру. У меня оказался фонарик и я полез внутрь. Пещера представляла собой гранитную галерею, промытую уже пересохшей подземной рекой; с потолка свисали сталактиты. Метров через сто галерея сворачивала влево и превращалась в зал. Вдруг у меня под ногами что-то блеснуло, я нагнулся. Это была золотая монета. Я обшарил пещеру и нашел кожаный мешочек, полусгнивший от времени. Он был набит золотом. Так я нашел клад». Инспектор не поверил задержанному.

Ответ: Почему инспектор не поверил задержанному?

Критерии оценивания. За правильный ответ - 0,5 баллов.

19. Прочитайте описание. Назовите остров, для которого характерны следующие черты:

Разнообразные экосистемы острова и уникальный животный мир находятся под угрозой вымирания из-за быстро растущего населения. Более 90 % видов не встречаются больше нигде на Земле. Благодаря уникальным условиям на острове жили и развивались виды, вымершие во всех остальных частях света. Это привело к появлению весьма необычных видов. От материка остров отделяется проливом шириной 422-925 км.



Фосса



Малый тенрек

Фосса приобрела внешний вид, напоминающий кошку (хотя и состоит в близком родстве с мангустами). Малый тенрек внешне чрезвычайно похож на ежа.

Ответ: Остров _____ Пролитв _____

Критерии оценивания. За правильный ответ - 0,5 баллов. Всего 1 балл.

20. Прочитайте описание. О какой необычной вершине идет речь?

Эту вершину называют по-разному. Правительство страны, лежащей к югу от горы, в 1965 г. объявило, что имеется такое название «Сагарматха», что означает «небесная вершина». На языке народа, проживающего к северу от этой вершины, ее название переводится как «мать страны гор». В 1856 г. вершине дали европейское название в честь начальника топографической службы.

Ответ: Горная вершина (местное название) Джомолунгма





Горная вершина (европейское название) Эверест

Заполните таблицу, соотнесите номер фотографии и название вершины.

Горные вершины: Эльбрус, Килиманджаро, Гекла, Фудзияма, Сагарматха.

Учтите, что в списке указана одна лишняя вершина.

Муниципальный этап всероссийской олимпиады школьников по географии
Ханты-Мансийский автономный округ – Югра
2018-2019 учебный год
7 класс

| | | |
|---|---------------------------------|--|
| А | Эльбрус. |  A photograph of Mount Elbrus, a snow-capped mountain peak in the Caucasus region, under a clear blue sky. |
| Б | Килимонджаро |  A photograph of Mount Kilimanjaro, a large volcanic mountain in East Africa, with a savanna landscape in the foreground. |
| 3 | Солотунская Тенга |  A photograph of Mount Tenaga, a snow-capped mountain peak in the Caucasus region, with a small village in the foreground. |
| 4 | Фудзияма. |  A photograph of Mount Fuji, a snow-capped mountain peak in Japan, with a traditional Japanese building in the foreground. |

0,5

0,5

—

0,5

Критерии оценивания. За правильный ответ - 0,5 баллов. Всего 3 балла.

Задания 7 класс