

ШИФР Г-08-02

участника муниципального этапа
всероссийской олимпиады школьников по
географии в 2021-2022 учебном году

Внимание!

Шифровать следует каждую страницу
Вашей письменной работы.

Ф. И. О. учащегося (в имен. пад.)

Елизаров
Максим
Игоревич

Дата

рождения 31.05.2007

Образовательное учреждение (полное
название)

МАОУ № 5 г. Мелитон

Город

Мелитон

Класс

8.6"

Ф. И. О. учителя (полностью)

Богданова
Эльвира
Сергеевна

Шифр 17-08-02

Муниципальный этап всероссийской олимпиады
школьников по географии
2021-2022 учебный год
8 КЛАСС

Задание	1	2	3	4	5	6	7	8	9	10	Итого
Максимальное кол-во баллов	1	1	1	1	4	1	1	1	1	7	
Оценка участника	1	1	1	1	4	1	1	0	0	2	12
Задание	11	12	13	14	15	16	17	18	19	20	Итого
Максимальное кол-во баллов	1	1	1	1	1	1	1	1	1	2	30
Оценка участника	1	1	1	1	1	1	1	1	0	1	9
Подписи членов жюри											

Инструкция по выполнению работы
Внимательно прочитайте каждое задание. Ответ записывайте разборчиво.

ЗАДАНИЯ ТЕСТОВОГО ТУРА

1. Какое соответствие «природная зона – типичный представитель её фауны» является верным?

- а) Прерия – койот;
- б) Тайга – песец;
- в) Степь – ленивец;
- г) Лесостепь – рысь;
- д) Саванны и редколесья – медведь.

Ответ: г)

Критерии оценивания. За правильный ответ - 1 балл.

2. По каким рекам проходит государственная граница Российской Федерации?

- а) Кума и Кубань;
- б) Амур и Кама;
- в) Уссури и Псоу;
- г) Кура и Терек;
- д) Дон и Дунай;
- е) Селенга и Яна.

Ответ: А В 1

Критерии оценивания. За правильный ответ - 1 балл.

3. Прочитайте описание. Укажите эти широты.

Эти широты в океане называют «неистовые», «Furious» для которых характерны сильные и устойчивые ветра, дующие в этих широтах. Этот термин возник в эпоху клиперов, в эпоху расцвета парусного флота XVIII-XIX веков, когда приходилось спускаться на юг, чтобы обогнуть мыс, который считался кладбищем кораблей. Здесь постоянно бушуют шторма, к тому же, очень холодно. Здесь рождаются самые сильные ветры южного полушария, так как нет массивов суши, поэтому ничто не препятствует увеличению скорости ветра. В среднем здесь проходит один шторм в неделю, сопровождаемый бурными полярными фронтами, подпитывающими неистовые широты каждые несколько дней. На поверхности моря высота волн достигает 4-5 м, но это без учёта волновых потоков и зыби. Только самые опытные и храбрые моряки решались на этот маршрут. И даже сейчас этот путь слывет у любителей яхтинга столь же трудным и драматичным, как у альпинистов восхождение на Эверест, лишь немногие яхтсмены избирают эту труднейшую трассу.

- а) 65-75° ю.ш.;
- б) 50-60° ю.ш.;
- в) 40-50° ю.ш.;
- г) 30-35° ю.ш.;
- д) 15-20° ю.ш.;
- е) 5-10° ю.ш.

Ответ: д)

Критерии оценивания. За правильный ответ - 1 балл.

4. Определите, о какой реке пишет в своем стихотворении Н.С. Гумилёв?

«... Для него ежегодно разливы
Этих рыжих вклокоченных вод
Затопляют богатые нивы,
Где тройную он жатву берет.
И его ограждают пороги
Полосой острогрудых камней
От неожиданной полнотной тревоги,
От коротких нубийских мечей.
А ведь знает и коршун бессонный:
Вся страна — это только река,
Окаймленная рамкой зеленой
И другой, золотой, из песка».

- а) Нил;
- б) Дунай;
- в) Днепр;
- г) Нигер.

Ответ: б)

Критерии оценивания. За правильный ответ - 1 балл.

5. Соотнесите горные системы и вершины.

1	Каракорум	а	Чогори
2	Урал	б	Чимборасо
3	Алтай	в	Народная
4	Анды	г	Арагат
		д	Белуха

Ответы запишите в таблицу

1	2	3	4
д	б	г	в

Критерии оценивания. За правильный ответ - 1 балл. Всего 4 балла.

6. Какое соответствие «субъекты РФ – их административные центры (столицы)» является верным?

- а) Республика Ингушетия - Нальчик;
- б) Амурская область - Амурск;
- в) Забайкальский край - Чита;
- г) Приморский край - Приморск;
- д) Удмуртская Республика - Назрань.

Ответ: б)

Критерии оценивания. За правильный ответ - 1 балл.

7. Какие острова или полуострова разделяет Датский пролив?

- а) остров Гренландия и остров Баффинова Земля;
- б) остров Зеландия и полуостров Ютландия;
- в) полуостров Ютландия и Скандинавский полуостров;
- г) остров Гренландия и остров Исландия;
- д) остров Зеландия и Скандинавский полуостров.

Ответ: г)

Критерии оценивания. За правильный ответ - 1 балл.

8. Самое соленое море, омывающее берега России:

- а) Черное море;
- б) Азовское море;
- в) Охотское море;
- г) Балтийское море;
- д) Красное море;
- е) Японское море.

Ответ: в)

Критерии оценивания. За правильный ответ - 1 балл.

9. Прочитайте описание. Как называется этот вулкан?

Название этого вулкана истолковывается по-разному. Одни называют его «гора изобилия», другие — «гора бессмертия», третьи — «огнедышащая гора». Однако наиболее вероятную версию трактовки этого названия привел один

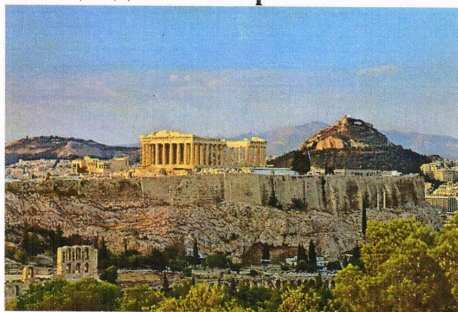
авторитетный ученый. Он датирует возникновение топонима I тыс. н. э. и дает образное объяснение его смысла - «красота длинного склона, повисшего в небе». Не правда ли, поэтично? Страна, в которой находится вулкан, очень красива. Ее женщины славятся своим умением составлять букеты, а мужчины — непрезвзойденным воинским мастерством. Вулкан этот, возвышающийся над столицей, спит. Но так было не всегда.

Ответ: КЛИМАНДЖАРО

Критерии оценивания. За правильный ответ - 1 балл.

10. Прочитайте описание.

Заполните таблицу, соотнесите букву у фотографии и название столицы данной страны.



А



Б



В



Г



Д

Расставьте столицы государств в порядке расположения от Гринвичского меридиана на восток и с юга на север от экватора. (расставьте буквы через запятую)

Порядок расположения от Гринвичского меридиана на восток:

Г А Б В Д А

Порядок расположения от экватора на север:

А Б Д В Г

Страны: Австрия, Италия, Исландия, Великобритания, Греция, Франция.

Учтите, что в списке указана одна лишняя страна.

Ответы запишите в таблицу

А	Б	В	Г	Д
Греция	Италия	Франция	Великобритания	Австрия

Критерии оценивания. За правильный ответ - - 1 балл. Всего 7 баллов.

11. Карта показывает, что из Санкт-Петербурга во Владивосток можно попасть шестью морскими путями. Какой из этих маршрутов самый короткий?

- а) Южным, через Гибралтарский пролив и Суэцкий канал;
- б) Северным, вдоль берегов Европы, Северной Америки и Азии;
- в) Южным, через Панамский канал;
- г) Южным, вокруг берегов Африки;
- д) Южным, через Магелланов пролив;
- е) Северным, вдоль берегов России.

Ответ: г)

Критерии оценивания. За правильный ответ - - 1 балл.

12. Выберите реку, не имеющие дельты в устье:

- а) Волга;
- б) Лена;
- в) Нил;
- г) Миссисипи;
- д) Енисей;
- е) Ганг.

Ответ: д)

Критерии оценивания. За правильный ответ - - 1 балл.

13. По основной профессии Г.И. Шелихов был купцом, занимался пушным и зверобойным промыслом. М.В. Ломоносов называл его «Колумбом российским». Какой вклад в исследование территории России внес Г.И. Шелихов?

- а) исследовал районы Центральной Азии;
- б) исследовал северные острова Тихого океана;
- в) исследовал северные острова Северного Ледовитого океана;
- г) исследовал районы Полярного Урала;
- д) открыл озеро Таймыр;
- е) открыл остров Сахалин.

Ответ: е)

Критерии оценивания. За правильный ответ - - 1 балл.

14. Примером негативного воздействия на состояние окружающей среды является:

- а) проведение мелиоративных мероприятий;

- б) проведение ядерных испытаний в незаселенной зоне;
- в) создание лесополос в степной зоне;
- г) создание замкнутого цикла водоснабжения.

Ответ: б)

Критерии оценивания. За правильный ответ - 1 балл.

15. Какова протяженность материка Северная Америка с севера на юг, если расстояние самой северной точки материка до северного полюса 18° , а расстояние самой южной точки материка до южного полюса – 97° ?

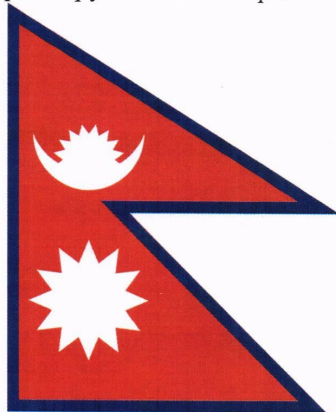
- а) 25° ;
- б) 79° ;
- в) 115° ;
- г) 65° .

Ответ: в)

Критерии оценивания. За правильный ответ - 1 балл.

16. Прочитайте описание.

Единственный в мире нетрадиционный флаг страны имеет достаточно долгую историю своего образования, которая корнями уходит в прошлое, хотя и утвержден только в 1962 г. Флаг представляет собой два соединенных вымпела, ярко-красного цвета в синей окантовке. На каждом из вымпелов изображена символика страны – в верхней части стилизованная луна, в нижней звезда, обозначающая солнце, они показаны в белом цвете. Такие же символы представляют и герб этой страны, и показывают единство мысли, сила и духа. Полотно флага так же нестандартно по размеру – 5 на 4 метра.



Синий цвет границы флага символизирует мир, а красный — национальный цвет страны.

Два символа олицетворяют надежду на то, что страна будет существовать так же долго, как и Солнце и Луна, и не прервет своих обычаев, а люди этой страны будут так же довольны и счастливы, как вечные солнце и луна на небосклоне.

А форма треугольных вымпелов рассказывает о двух самых больших вершинах страны на самой высокой горе мира. По некоторым историческим источникам два вымпела так же означают и две главные религии государства – буддизм и индуизм.

Что это за государство?

Ответ: Страна Непал

Критерии оценивания. За правильный ответ - 1 балл.

17. Моренный рельеф обусловлен работой ...

- а) ледника;
- б) приливов и отливов;

- в) ветра;
- г) рек;
- д) морей и океанов.

Ответ: д

Критерии оценивания. За правильный ответ - - 1 балл.

18. Соседом Ханты-Мансийского автономного округа - Югры не является?

- а) Свердловская область;
- б) Томская область;
- в) Республика Коми;
- г) Красноярский край;
- д) Пермский край;
- е) Ямало-Ненецкий автономный округ.

Ответ: д

Критерии оценивания. За правильный ответ - - 1 балл.

19. Прочитайте описание. Укажите, о каком ученом идет речь?



Самым известным исследователем Южной Америки считается именно этот ученый и путешественник. Его прозвали вторым Колумбом, а за широту научных интересов — Аристотелем XIX века. Своей основной задачей он считал «постижение природы как целого и сбор свидетельств о взаимодействии природных сил».

Он создал такие научные дисциплины как физическая география, ландшафтоведение, география растений, разработал метод изотерм и дал обоснование климатологии как науки. Подробно описал континентальный и приморский климат, установил природу их различий. Им было доказано соединение систем Амазонки и Ориноко.

Он дожил до 90 лет и не утратил чувства юмора. Однажды кто-то пустил слух о смерти ученого. Один природовед написал другу о том, что хотел бы измерить череп умершего. Письмо попало в руки самого ученого, который и ответил: «К сожалению, не могу служить своим черепом, так как на протяжении некоторого времени он мне самому будет нужен. В будущем он в Вашем распоряжении».

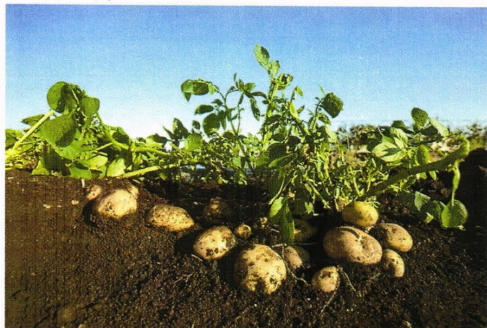
В его честь названы горы и пики, реки и залив, города в Северной Америке, ледник в Гренландии, течение в Тихом океане, хребет в Центральной Азии, горы в Австралии и Новой Зеландии, гора на Северном Урале, национальные парки и леса в США и Перу, на Кубе, и даже «море» на Луне.

Ответ: **Фамилия ученого** Гумбольд

Критерии оценивания. За правильный ответ - 1 балл.

20. Определите растение эндемика Южной Америки по его описанию и выберите правильную фотографию:

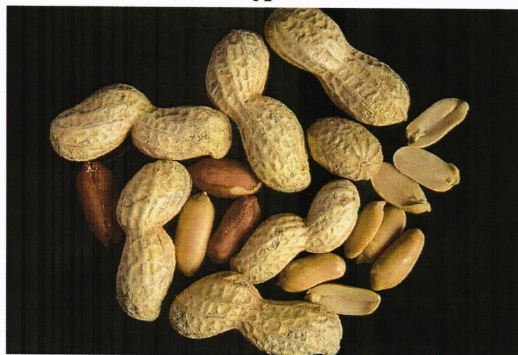
Под вечер отряд испанских конкистадоров, которые уже несколько дней шли по склонам Анд, набрали на небольшое поселение. Туземцы, зная о жестокости завоевателей, покинули свои хижины, взяв с собой пожитки. Проголодавшие испанцы искали пищу, но в хижинах ничего съедобного не находилось. Один из них нашёл какие-то странные орешки, которые попробовал — они оказались вкусными. Произошло это в XVI веке, индейцы их называли «папас». После варки они становились такими же мягкими внутри, как и варёные каштаны. Индейцы сушили их на солнце и хранили от одной уборки урожая до другой. Испанцы были свидетелями того, что в честь этого растения с мучнистыми орешками устраивались пышные торжества, ведь «папас» не раз спасали местных жителей от голода. Их не только потребляли в пищу, но и поклонялись, считая их одушевлённым существом. Считается, что в Европу «папас» завез известный английский пират Фрэнсис Дрейк в 1580 г., откуда растение и распространилось по всему миру. Главным производителем его в 2018 г. был Китай (98 млн. т), на душу населения – Белоруссия, а крупнейшим экспортёром – Нидерланды. Урожайность доходит до 23 т/га.



А



Б



В



Г

Ответ: Кешью
Фотография: Г

Критерии оценивания. За правильный ответ - 1 балл. Всего 2 балла.

Шифр 17-08-02

Муниципальный этап всероссийской олимпиады
школьников по географии
2021-2022 учебный год
8 КЛАСС

Учащиеся работают без карт, без географических атласов, без справочников

Задание	1	2	3	4	5	Итого
Максимальное кол-во баллов	16	12	16	10	16	70
Оценка участника	6	3	2		9	10
Подписи членов жюри						

ЗАДАНИЯ ТЕОРЕТИЧЕСКОГО ТУРА

Задание 1. Задание по приведенной карте.

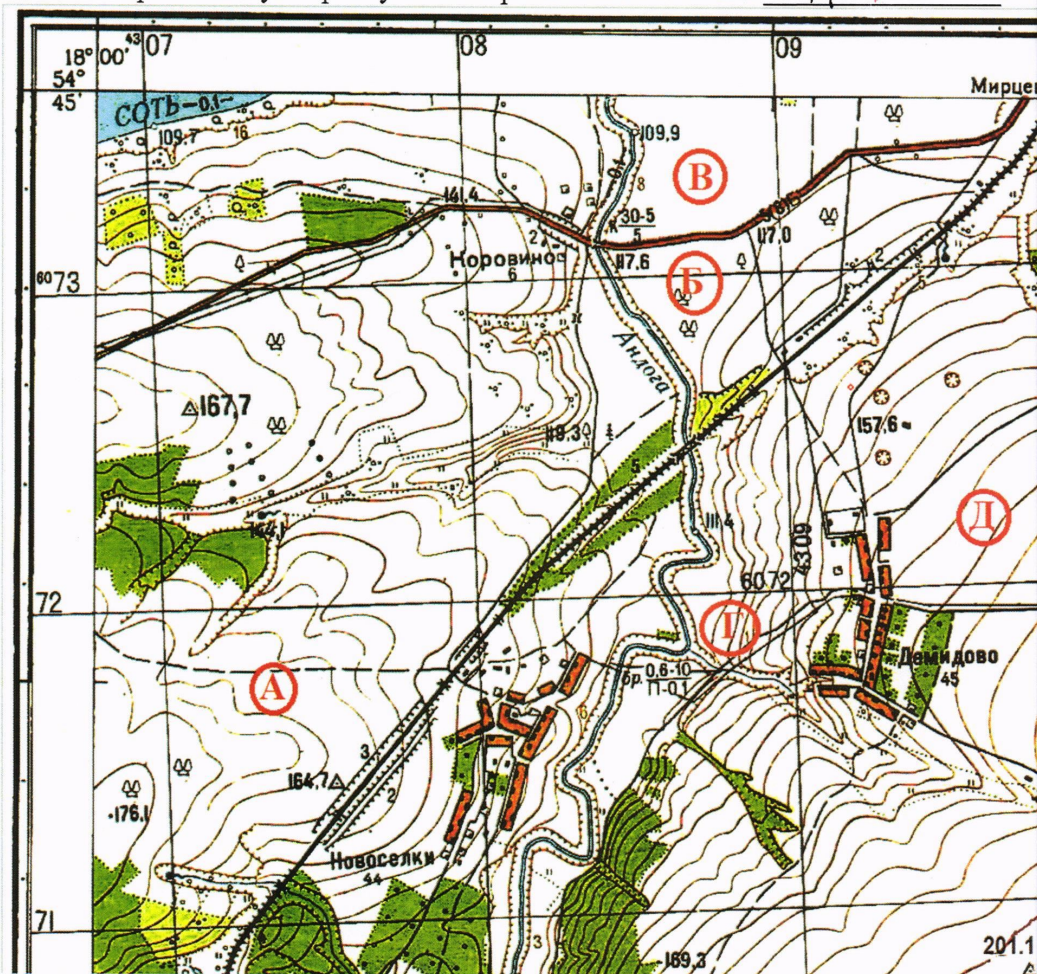
Буквами в кружках отмечены места, где возможно размещение объектов.

1. Определите численный и именованный масштаб. (укажите, как производился расчёт)
2. Определите высоту сечения рельефа
3. Определите максимальную и минимальную высоту территории.
4. Чему равен максимальный перепад высот?
5. Определите координаты точки с минимальной высотой (точность 5'')
6. Определите координаты точки с максимальной высотой (точность 5'')
7. Какое расстояние между этими точками по прямой линии (точность 20 м)?
8. Определите азимут от геодезического знака 167,7 м на точку с минимальной высотой (точность 3°), на точку с максимальной высотой (точность 3°).
9. Выбрать место, где можно разместить вертолетную площадку площадью 2 гектара (при разнице высот не более 1 м).
10. Выбрать место, где можно разместить горнолыжную трассу

Ответ:

1. численный масштаб _____
именованный масштаб _____
способ расчета – по _____
2. высота сечения рельефа _____ (м)
3. максимальная высота 201,1 м _____ (м)

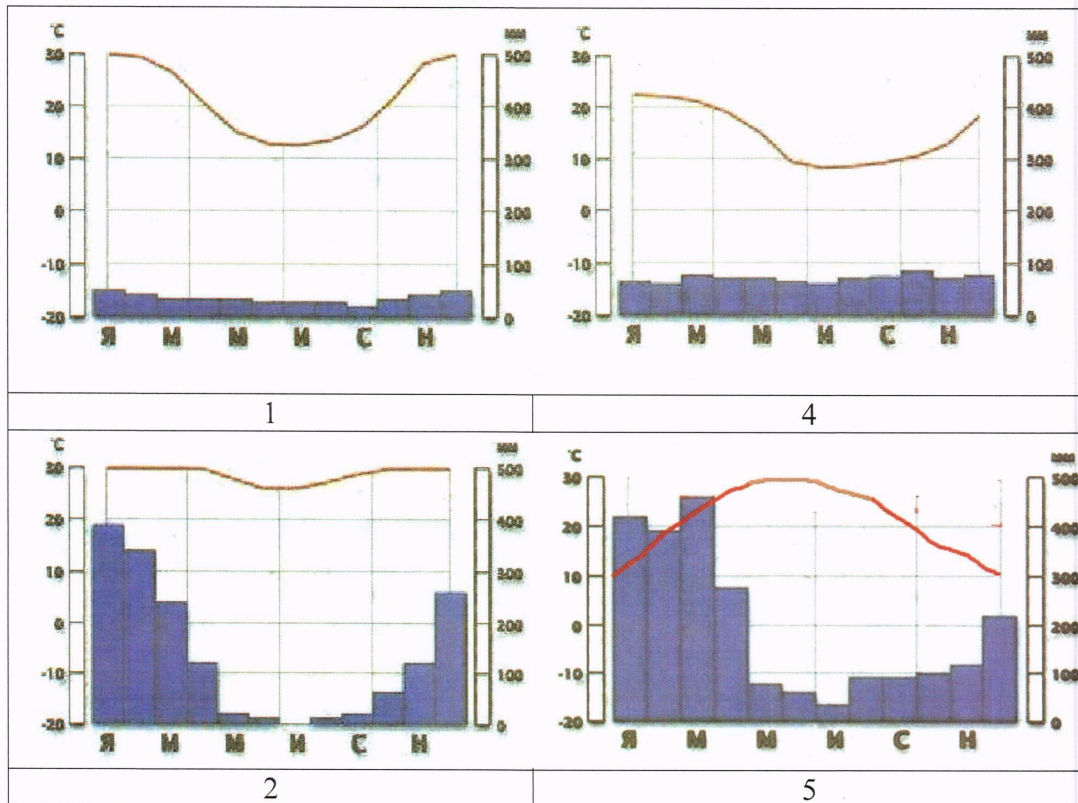
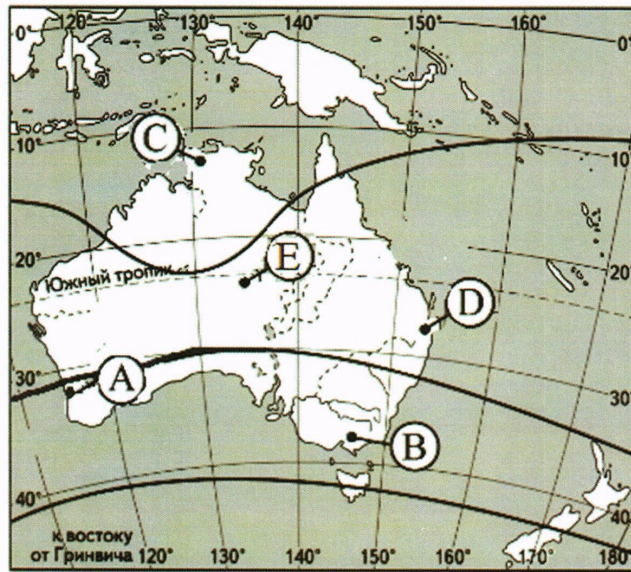
- минимальная высота 109,7 (м)
4. максимальный перепад высот _____ (м)
5. координаты точки с минимальной высотой
широта _____
долгота _____
6. координаты точки с максимальной высотой
широта _____
долгота _____
7. расстояние между точками по прямой _____ (м)
8. азимут от геодезического знака 167,7 м на точку
с минимальной высотой 353° (°)
с максимальной высотой 123° (°)
9. вертолетную площадку можно разместить в точке В +
10. горнолыжную трассу можно разместить в точке А +

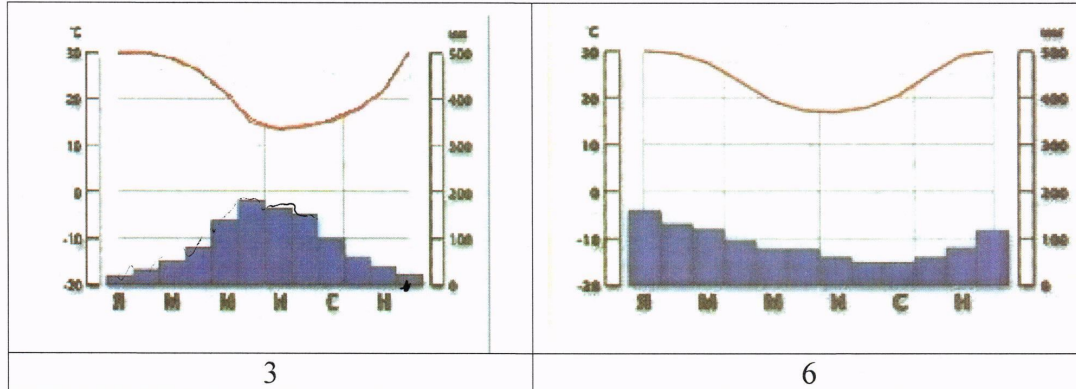


Критерии оценивания. За каждый правильный ответ - 1 балл. Всего 16 баллов

Задание 2.

Установите соответствие между изображенными на рисунке климатограммами и метеостанциями из таблицы и карты.





Метеостанции:

А. Перт; В. Мельбурн, С. Дарвин, Д.-Брисбен, Е. Алис-Спрингс.

Определите для каждой метеостанции тип и подтип климата.

Климатограмма	Метеостанция	Тип и подтип климата
1	Е	Пустынный
2	В	Тропический
3	Д	Тропический
4	А	Субтропический
5		Е
6	Д	Субэкваториальный

Учтите, что одна строчка останется незаполненной

Почему одну строчку не заполнена? Какой это тип и подтип климата?

Не заполнена строка с климатограммой, так как

она не относится к южному полушарию, т.к.

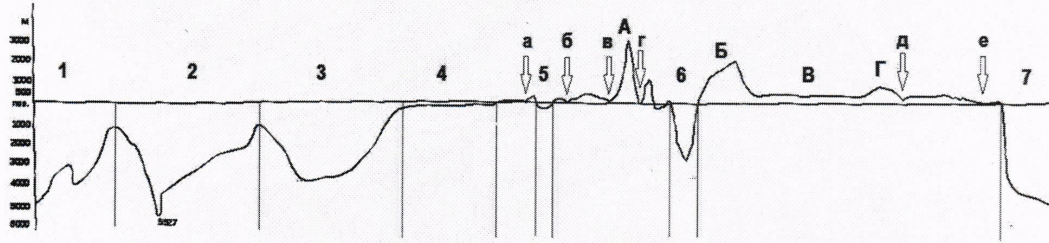
видно, что температура повышается летом

Тип климата на этой климатограмме Тропический

Критерии оценивания. За каждый правильный ответ – 1 балл. Всего 12 баллов.

Задание 3.

На рисунке показан гипсометрический профиль, проведенный по гринвичскому меридиану с севера на юг. Профиль разделен на участки вертикальными линиями. Цифрами и буквам обозначены некоторые природные объекты.



Подпишите их названия, заполнив таблицу (серым выделены уже заполненные ячейки).

Номер	Природный объект	Номер	Природный объект
1	СЛО	В	Восточно-сибирская равнина
2	Каспийское море	Г	Плато Адрар - Ифорас
3	Меридианское море	а	река Дунай
4	Ионийское море	б	река Луара
5	пролив Дрейка	в	река Гаронна
6	Коралловое море	г	река Эбро
7	залив	д	река Енисей
А	горы Саяны	е	водохранилище Вольта
Б	горы Уральские	-----	-----

Распределите моря по их характеристикам, заполнив таблицу:

Название моря	Площадь, тыс км ²	Средняя глубина, м	Соленость, ‰	Количество омываемых стран
Азовское	750	95	32 - 35	7
Средиземное	2 500	1 541	36 - 39,5	21
Чёрное	1 205	1 444	32- 34	3
Каспийское	1 340	1 600	35	2

Критерии оценивания. За каждый правильный ответ - 1 баллов. Всего 16 баллов.

Задание 4.

Какие координаты имеет географический центр России, расположенный на озере Виви в Эвенкийском районе Красноярского края (с точностью до 1°)? Известно, что на 24 км севернее от него один раз в году здесь Солнце не заходит за горизонт. Местное время на озере отличается от местного времени Нижневартовске (имеющем координаты 60°56' с.ш. и 76°35' в.д.) на 1 час 8,8 мин. Ход рассуждений запишите.

Критерии оценивания. За правильный ответ - 10 баллов.

Задание 5. В предложенном тексте в скобках подчеркнуть правильные ответы.

Юго-Западная Азия – географический регион Азии, включающий в себя полуостров (Малая Азия / Малайзия) и (Аравийский / Индокитай). На западе она омывается Средиземным и (Ионическим / Эгейским) морями, на юго-западе - (Красным / Коралловым) морем, на юго-востоке - (Бенгальским заливом / Аравийским морем), на севере - Черным и Каспийским морями. На западе пролив (Дарданеллы / Суэцкий) отделяет Юго-Западную Азию от (Балканского / Синайского) полуострова, неподалеку от которого находится крайняя западная точка Азии - мыс (Баба / Пиай).

Большую часть территории занимают горные сооружения (Альпийской / Гималайской) геосинклинальной области. В рельефе они выражены в виде (нагорий / горных хребтов) с относительно приподнятыми окраинными цепями и опущенными внутренними плоскогорьями. На юге к ним причленяется часть (Африкано-Аравийской / Индостанской) платформы.

Регион богат (нефтью и природным газом) черными и цветными металлами), главным образом, в бассейне (Аденского / Персидского) залива и (Каспийского / Красного) моря.

На (востоке / юге) региона расположены (пустыни Руб-эль-Хали и Большой Нефуд / Аравийская пустыня), а также пустыни Дехна, Тихама и Сирийская, где в летний период среднесуточная максимальная температура, как правило, составляет от +29°C до +47°C и выше, в зимний период опускается до +7°C.

Критерии оценивания. За каждый правильный ответ - 1 балл. Всего 16 баллов.