

ШИФР Г-07-12

участника муниципального этапа
всероссийской олимпиады школьников по
географии в 2021-2022 учебном году

Внимание!

Шифровать следует каждую страницу
Вашей письменной работы.

Ф. И. О. учащегося (в имен. пад.)

Федотов

Георгий

Гдеуардович

Дата

рождения 02.09.2008

Образовательное учреждение (полное
название) МБОУ СОШ №3 им
И.И. Гамового

Город

Мелан

Класс 7 Д

Ф. И. О. учителя (полностью)

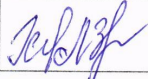
Зарипова

Миня

Анжатовна

Шифр Г-07-12

Муниципальный этап всероссийской олимпиады
школьников по географии
2021-2022 учебный год
7 КЛАСС

Задание	1	2	3	4	5	6	7	8	9	10	Итого
Максимальное кол-во баллов	1	1	1	1	4	1	1	1	1	7	
Оценка участника	0	0	1	1	4	0	0	0	1	4	10
Задание	11	12	13	14	15	16	17	18	19	20	Итого
Максимальное кол-во баллов	1	1	1	1	1	1	1	1	1	2	30
Оценка участника	1	1	0	0	1	0	0	1	0	2	6
Подписи членов жюри											16

Инструкция по выполнению работы
Внимательно прочитайте каждое задание. Ответ записывайте разборчиво.

ЗАДАНИЯ ТЕСТОВОГО ТУРА

1. Выберите верное утверждение:

- а) Атмосферное давление воздуха с высотой повышается;
- б) Атмосферное давление воздуха одинаково на всех широтах;
- в) Нормальное атмосферное давление составляет 780 мм ртутного столба;
- г) Давление воздуха не зависит от его температуры;
- д) Атмосферное давление воздуха понижается с высотой.

Ответ: а)

Критерии оценивания. За правильный ответ - 1 балл. Всего 2 балла

2. Количество воды, протекающее через поперечное сечение потока в единицу времени, называется ...

- а) уровень воды;
- б) расход воды;
- в) поток воды;
- г) турбулентность воды;
- д) объем воды.

Ответ: б)

Критерии оценивания. За правильный ответ - 1 балл.

3. Прочитайте описание. Укажите эти широты.

Эти широты в океане называют «неистовые», «Furious» для которых характерны сильные и устойчивые ветра, дующие в этих широтах. Этот термин возник в эпоху клиперов, в эпоху расцвета парусного флота XVIII-XIX веков, когда приходилось спускаться на юг, чтобы обогнуть мыс, который считался кладбищем кораблей. Здесь постоянно бушуют шторма, к тому же, очень холодно. Здесь рождаются самые сильные ветры южного полушария, так как нет массивов суши, поэтому ничто не препятствует увеличению скорости ветра. В среднем здесь проходит один шторм в неделю, сопровождаемый бурными полярными фронтами, подпитывающими неистовые широты каждые несколько дней. На поверхности моря высота волн достигает 4-5 м, но это без учёта волновых потоков и зыби. Только самые опытные и храбрые моряки решались на этот маршрут. И даже сейчас этот путь слывет у любителей яхтинга столь же трудным и драматичным, как у альпинистов восхождение на Эверест, лишь немногие яхтсмены избирают эту труднейшую трассу.

- а) 65-75° ю.ш.;
- б) 50-60° ю.ш.;
- в) 40-50° ю.ш.;
- г) 30-35° ю.ш.;
- д) 15-20° ю.ш.;
- е) 5-10° ю.ш.

Ответ: д

Критерии оценивания. За правильный ответ - 1 балл.

4. Определите, о какой реке пишет в своем стихотворении Н.С. Гумилёв?

«... Для него ежегодно разливы
Этих рыжих вклокоченных вод
Затопают богатые нивы,
Где тройную он жатву берет.
И его ограждают пороги
Полосой острогрудых камней
От неожиданной полночной тревоги,
От коротких нубийских мечей.
А ведь знает и коршун бессонный:
Вся страна — это только река,
Окаймленная рамкой зеленой
И другой, золотой, из песка».

- а) Нил;
- б) Дунай;
- в) Днепр;
- г) Нигер.

Ответ: в)

Критерии оценивания. За правильный ответ - 1 балл.

5. Соотнесите термины и определения.

1	Азимут	а	Кратчайшая условная линия, соединяющая полюса Земли по ее поверхности
2	Меридиан	б	Величина дуги в градусах от начального меридиана
3	Долгота	в	Угол между направлением на север и на какой-нибудь предмет
4	Широта	г	Линия, на всем протяжении равно отдаленная от экватора
		д	Величина дуги в градусах от экватора

Ответы запишите в таблицу

1	2	3	4
в	а	б	г

Критерии оценивания. За правильный ответ - 1 балл. Всего 4 балла.

6. К бассейну стока какого моря относится реки Енисей и Обь?

- а) Восточно-Сибирского;
- б) Баренцева;
- в) Карского;
- г) Западно-Сибирского;
- д) Лаптевых.

Ответ: г

Критерии оценивания. За правильный ответ - 1 балл.

7. Какие острова или полуострова разделяет Датский пролив?

- а) остров Гренландия и остров Баффинова Земля;
- б) остров Зеландия и полуостров Ютландия;
- в) полуостров Ютландия и Скандинавский полуостров;
- г) остров Гренландия и остров Исландия;
- д) остров Зеландия и Скандинавский полуостров.

Ответ: в

Критерии оценивания. За правильный ответ - 1 балл.

8. На карте какого масштаба расстояние от Нижневартовска до Ханты-Мансийска (400 км по прямой) изображается отрезком длиной 8 см?

- а) 1: 50 000;
- б) 1: 5 000 000;
- в) 1: 50 000 000;
- г) 1: 5 000;
- д) 1: 500 000.

Ответ: д

Критерии оценивания. За правильный ответ - 1 балл.

9. Прочитайте описание. Как называется этот вулкан?

Название этого вулкана истолковывается по-разному. Одни называют его «гора изобилия», другие — «гора бессмертия», третьи — «огнедышащая гора».

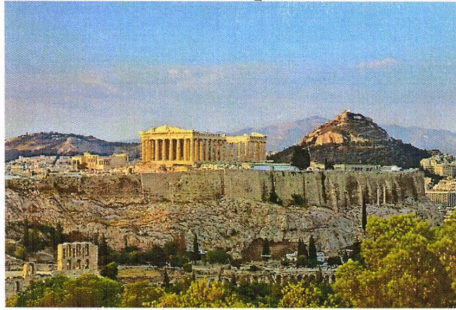
Однако наиболее вероятную версию трактовки этого названия привел один авторитетный ученый. Он датирует возникновение топонима I тыс. н. э. и дает образное объяснение его смысла - «красота длинного склона, повисшего в небе». Не правда ли, поэтично? Страна, в которой находится вулкан, очень красива. Ее женщины славятся своим умением составлять букеты, а мужчины — непрезвзойденным воинским мастерством. Вулкан этот, возвышающийся над столицей, спит. Но так было не всегда.

Ответ: Фудзияма

Критерии оценивания. За правильный ответ - 1 балл.

10. Прочитайте описание.

Заполните таблицу, соотнесите букву у фотографии и название столицы данной страны.



А



Б



В



Г



Д

Расставьте столицы государств в порядке расположения от Гринвичского меридиана на восток и с юга на север от экватора. (расставьте буквы через запятую)

Порядок расположения от Гринвичского меридиана на восток:

г д б а в

Порядок расположения от экватора на север:

б а в г д

Страны: Австрия, Италия, Исландия, Великобритания, Греция, Франция.

Учтите, что в списке указана одна лишняя страна.

Ответы запишите в таблицу

А	Б	В	Г	Д
Бразилия	Италия	Франция	Великобритания	Исландия

Критерии оценивания. За правильный ответ - 1 балл. Всего 7 баллов.

11. Какой прибор используется для автоматической регистрации продолжительности солнечного сияния в течение дня?

- а) барограф;
- б) плювиограф;
- в) пантограф;
- г) сейсмограф;
- д) термограф;
- е) гелиограф.

Ответ: е)

Критерии оценивания. За правильный ответ - 1 балл.

12. Разместите материки в порядке их открытия:

- 1. Северная Америка;
- 2. Австралия;
- 3. Южная Америка;
- 4. Африка;
- 5. Антарктида.

Верную последовательность выберите по таблице согласно номерам материков

а	б	в	г	д	е
1, 3, 4, 2, 5	4, 2, 1, 3, 5	4, 1, 3, 2, 5	4, 2, 1, 3, 5	3, 1, 4, 5, 2	2, 1, 3, 4, 5

Ответ: б)

Критерии оценивания. За правильный ответ - 1 балл.

13. Что пересёк и что открыл Давид Ливингстон во время своего третьего путешествия?

- а) Пересёк Ливийскую пустыню и открыл Фаюмский оазис;
- б) Пересёк остров Мадагаскар с запада на восток и открыл массив Царатанана;
- в) Пересёк Африку с запада на восток и открыл водопад Виктория;
- г) Пересёк Африку с востока на запад и открыл озеро Чад;
- д) Пересёк плато Калахари и открыл болото Окаванго;
- е) Пересёк Восточно-Африканское плоскогорье и открыл исток Нила.

Ответ: в)

Критерии оценивания. За правильный ответ - 1 балл.

14. Какая характеристика относится к материку, обладающему следующими особенностями: самый засушливый, самый высокий процент эндемизма?

- а) отсутствие современного вулканизма;
- б) наличие максимального набора природных зон;
- в) наличие минимального набора природных зон;
- г) равнинность рельефа и холодные океаническими течениями у берегов;
- д) наличие крупнейшей пустыни мира;
- е) максимальный перепад высот.

Ответ: г

Критерии оценивания. За правильный ответ - 1 балл.

15. Какова протяженность материка Северная Америка с севера на юг, если расстояние самой северной точки материка до северного полюса 18° , а расстояние самой южной точки материка до южного полюса – 97° ?

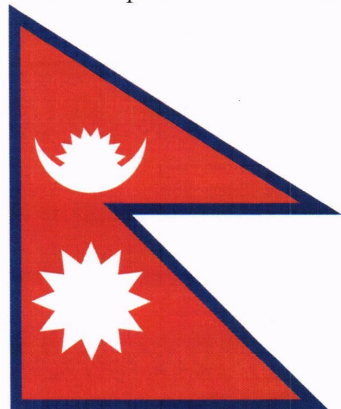
- а) 25° ;
- б) 79° ;
- в) 115° ;
- г) 65° .

Ответ: в

Критерии оценивания. За правильный ответ - 1 балл.

16. Прочитайте описание.

Единственный в мире нетрадиционный флаг страны имеет достаточно долгую историю своего образования, которая корнями уходит в прошлое, хотя и утвержден только в 1962 г. Флаг представляет собой два соединенных вымпела, ярко-красного цвета в синей окантовке. На каждом из вымпелов изображена символика страны – в верхней части стилизованная луна, в нижней звезда, обозначающая солнце, они показаны в белом цвете. Такие же символы представляют и герб этой страны, и показывают единство мысли, сила и духа. Полотно флага так же нестандартно по размеру – 5 на 4 метра.



Синий цвет границы флага символизирует мир, а красный – национальный цвет страны.

Два символа олицетворяют надежду на то, что страна будет существовать так же долго, как и Солнце и Луна, и не прервет своих обычаев, а люди этой страны будут так же довольны и счастливы, как вечные солнце и луна на небосклоне.

А форма треугольных вымпелов рассказывает о двух самых больших вершинах страны на самой высокой горе мира. По некоторым историческим источникам два вымпела так же означают и две главные религии государства – буддизм и индуизм.

Что это за государство?

Ответ: Страна Непал

Критерии оценивания. За правильный ответ - 1 балл.

17. Какой остров пересекается экватором?

- а) Мадагаскар;
- б) Куба;
- в) Суматра;
- г) Шри-Ланка;
- д) Сахалин;
- е) Огненная Земля;
- ж) Лусон.

Ответ: е)

Критерии оценивания. За правильный ответ - 1 балл.

18. Определить характер рельефа на плане местности позволяет ...

- а) характер растительности;
- б) масштаб плана;
- в) ориентация плана по сторонам горизонта;
- г) выходы подземных вод;
- д) форма горизонталей.

Ответ: г)

Критерии оценивания. За правильный ответ - 0,5 баллов

19. Прочитайте описание. Укажите, о каком ученом идет речь?



Самым известным исследователем Южной Америки считается именно этот ученый и путешественник. Его прозвали вторым Колумбом, а за широту научных интересов — Аристотелем XIX века. Своей основной задачей он считал «постижение природы как целого и сбор свидетельств о взаимодействии природных сил».

Он создал такие научные дисциплины как физическая география, ландшафтоведение, география растений, разработал метод изотерм и дал обоснование климатологии как науки. Подробно описал континентальный и приморский климат, установил природу их различий. Им было доказано соединение систем Амазонки и Ориноко.

Он дожил до 90 лет и не утратил чувства юмора. Однажды кто-то пустил слух о смерти ученого. Один природовед написал другу о том, что хотел бы измерить череп умершего. Письмо попало в руки самого ученого, который и ответил: «К сожалению, не могу служить своим черепом, так как на протяжении некоторого времени он мне самому будет нужен. В будущем он в Вашем распоряжении».

В его честь названы горы и пики, реки и залив, города в Северной Америке, ледник в Гренландии, течение в Тихом океане, хребет в Центральной Азии, горы в Австралии и Новой Зеландии, гора на Северном Урале, национальные парки и леса в США и Перу, на Кубе, и даже «море» на Луне.

Ответ: Фамилия ученого

Критерии оценивания. За правильный ответ - 1 балл.

20. Определите растение эндемика Южной Америки по его описанию и выберите правильную фотографию:

Под вечер отряд испанских конкистадоров, которые уже несколько дней шли по склонам Анд, набрали на небольшое поселение. Туземцы, зная о жестокости завоевателей, покинули свои хижины, взяв с собой пожитки. Проголодавшие испанцы искали пищу, но в хижинах ничего съедобного не находилось. Один из них нашёл какие-то странные орешки, которые попробовал — они оказались вкусными. Произошло это в XVI веке, индейцы их называли «папас». После варки они становились такими же мягкими внутри, как и варёные каштаны. Индейцы сушили их на солнце и хранили от одной уборки урожая до другой. Испанцы были свидетелями того, что в честь этого растения с мучнистыми орешками устраивались пышные торжества, ведь «папас» не раз спасали местных жителей от голода. Их не только потребляли в пищу, но и поклонялись, считая их одушевлённым существом. Считается, что в Европу «папас» завез известный английский пират Фрэнсис Дрейк в 1580 г., откуда растение и распространилось по всему миру. Главным производителем его в 2018 г. был Китай (98 млн. т), на душу населения – Белоруссия, а крупнейшим экспортёром – Нидерланды. Урожайность доходит до 23 т/га.



А



Б



В



Г

Ответ: Картофель

Фотография: А

Критерии оценивания. За правильный ответ - 1 балл. Всего 2 балла.

Шифр F-07-12

Муниципальный этап всероссийской олимпиады
школьников по географии
2021-2022 учебный год
7 КЛАСС

Учащиеся работают без карт, без географических атласов, без справочников

Задание	1	2	3	4	5	Итого
Максимальное кол-во баллов	16	12	16	10	16	70
Оценка участника	9	4	1	2	11	27
Подписи членов жюри	<i>[Signature]</i>					13

ЗАДАНИЯ ТЕОРЕТИЧЕСКОГО ТУРА

Задание 1. Задание по приведенной карте.

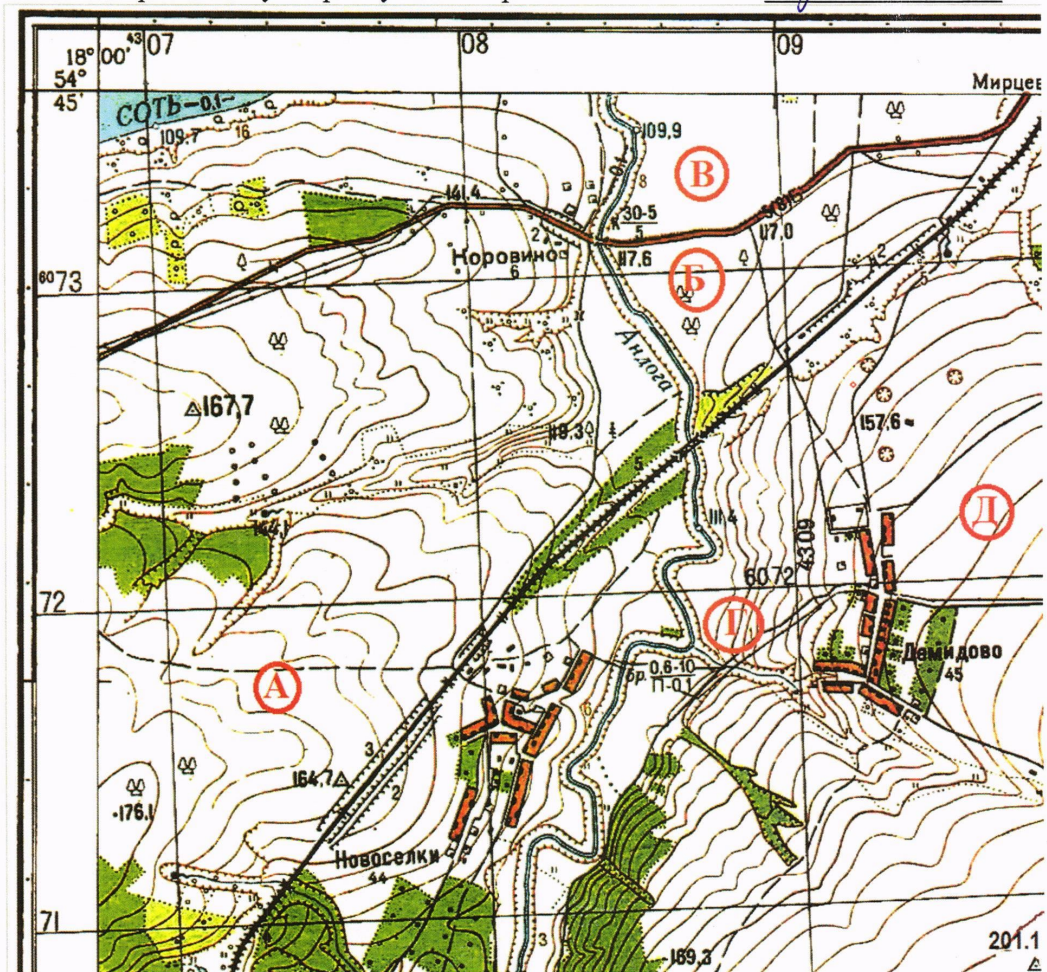
Буквами в кружках отмечены места, где возможно размещение объектов.

1. Определите численный и именованный масштаб. (укажите, как производился расчёт)
2. Определите высоту сечения рельефа
3. Определите максимальную и минимальную высоту территории.
4. Чему равен максимальный перепад высот?
5. Определите координаты точки с минимальной высотой (точность 5'')
6. Определите координаты точки с максимальной высотой (точность 5'')
7. Какое расстояние между этими точками по прямой линии (точность 20 м)?
8. Определите азимут от геодезического знака 167,7 м на точку с минимальной высотой (точность 3°), на точку с максимальной высотой (точность 3°).
9. Выбрать место, где можно разместить вертолетную площадку площадью 2 гектара (при разнице высот не более 1 м).
10. Выбрать место, где можно разместить горнолыжную трассу

Ответ:

1. численный масштаб $\frac{1:2257141}{4,9 \text{ км}}$ $\frac{1^\circ - 110,6 \text{ км}}{4,9 \text{ км}} = \frac{1^\circ \text{ на карте} - 4,9 \text{ км}}{4,9 \text{ км}}$
именованный масштаб $1:2257141$
способ расчета – по формуле $\frac{\text{машина}}{\text{на карте}}$
2. высота сечения рельефа _____ (м)
3. максимальная высота $201,1$ _____ (м)

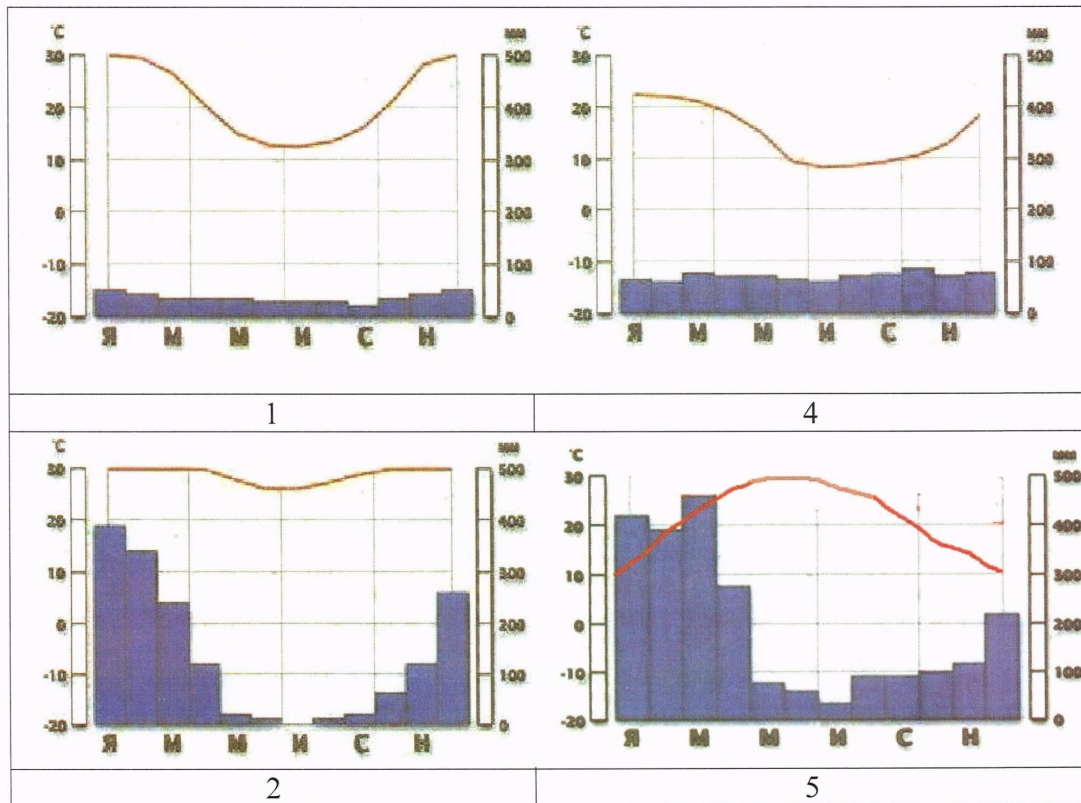
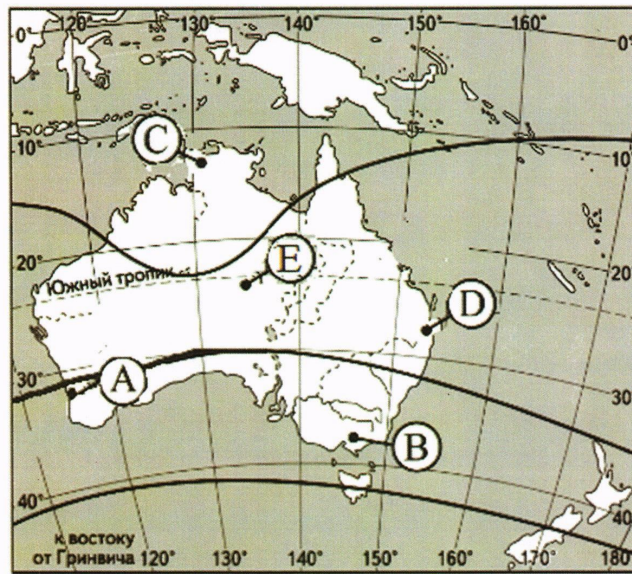
- минимальная высота 44 ~~200~~ 109,7 (М)
4. максимальный перепад высот 447 91,4 (М)
5. координаты точки с минимальной высотой
широта $71^{\circ} 12' 00''$ $71^{\circ} 04' 00''$ $73^{\circ} 30' 00''$
долгота $04^{\circ} 23' 00''$ $04^{\circ} 01' 00''$
6. координаты точки с максимальной высотой
широта $72^{\circ} 35' 00''$
долгота $04^{\circ} 06' 00''$
7. расстояние между точками по прямой _____ (М)
8. азимут от геодезического знака 167,7 м на точку
с минимальной высотой 357° _____ ($^{\circ}$)
с максимальной высотой 723° _____ ($^{\circ}$)
9. вертолетную площадку можно разместить в точке В
10. горнолыжную трассу можно разместить в точке В

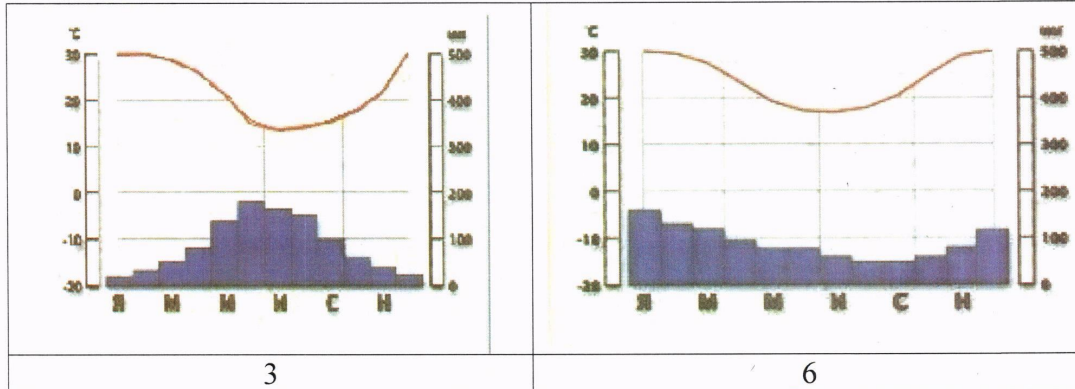


Критерии оценивания. За каждый правильный ответ - 1 балл. Всего 16 баллов

Задание 2.

Установите соответствие между изображенными на рисунке климатограммами и метеостанциями из таблицы и карты.





Метеостанции:

А. Перт; В. Мельбурн, С. Дарвин, Д. Брисбен, Е. Алис-Спрингс.

Определите для каждой метеостанции тип и подтип климата.

Климатограмма	Метеостанция	Тип и подтип климата
1	E	Тропический
2	C	Тропический
3	A	Умеренный
4		
5	B	Умеренный
6	D	Субтропический

Учтите, что одна строчка останется незаполненной

Почему одну строчку не заполнена? Какой это тип и подтип климата?

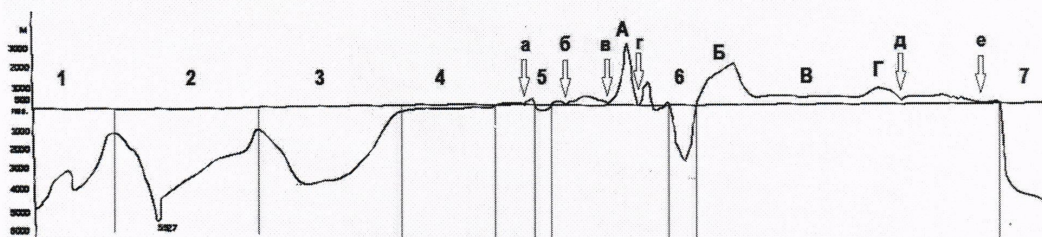
Не заполнена строка с климатограммой, так как ^{никогда не зон} она не соответствует условиям материка

Тип климата на этой климатограмме Субантарктический

Критерии оценивания. За каждый правильный ответ – 1 балл. Всего 12 баллов.

Задание 3.

На рисунке показан гипсометрический профиль, проведенный по гринвичскому меридиану с севера на юг. Профиль разделен на участки вертикальными линиями. Цифрами и буквам обозначены некоторые природные объекты.



Подпишите их названия, заполнив таблицу (серым выделены уже заполненные ячейки).

Номер	Природный объект	Номер	Природный объект
1		В	
2	Саргассово море	Г	Плато Адрар - Ифорас
3		а	река
4		б	река Луара
5	пролив	в	река Гаронна
6		г	река Эбро
7		д	река
А	горы	е	водохранилище Вольта
Б	горы	-----	-----

Прочитайте текст и определите эти объекты

1) Он включает такие регионы как Тенере, Большой восточный эрг, Большой Западный эрг, Танезруфт, Эль-Хамра, Игиди, Эрг Шеш и некоторые другие _____

2) В нем проходит Северо-Атлантическое течение - продолжение Гольфстрима _____

3) Известные ученые древности (Геродот, Плиний, ибн-Баттута) считали, что он является частью Нила _____

4) Иногда его называют Английским каналом _____

Критерии оценивания. За каждый правильный ответ - 1 балл. Всего 16 баллов.

Задание 4.

Какие координаты имеет географический центр России, расположенный на озере Виви в Эвенкийском районе Красноярского края (с точностью до 1°)? Известно, что на 24 км севернее от него один раз в году здесь Солнце не заходит за горизонт. Местное время на озере отличается от местного времени Нижневартовске (имеющем координаты 60°56' с.ш. и 76°35' в.д.) на 1 час 8,8 мин. Ход рассуждений запишите.

Поскольку Солнце не заходит за горизонт 1 раз в году, примерно на 24° с.ш., то географический центр находится на 27° с.ш. Если время на озере _____

отличался на 4 часа в сутки, то, на земле 14
внешних пояса $360^{\circ} : 24 = 15^{\circ}$, то каждые 15° время
отличается на 1 час. Следовательно, его координаты:
79 с. ш. 61° в. д.

Критерии оценивания. За правильный ответ - 10 баллов.

Задание 5.

Перед вами отрывок из воспоминаний одного путешественника о его поездке на западное побережье Мексики:

...Когда мы пробирались сквозь тропические леса, то нередко можно было увидеть над небольшими кустами стайки разноцветных райских птиц, из-за зарослей кактусов слышалось хрюканье бородавочников, на горизонте можно было увидеть акации и баобабы, которые привлекали очень много леопардов и гиен, так как около них нередко паслись антилопы и страусы. С утра обычно шел дождь, который к полудню прекращался, после чего в воздухе опять чувствовалось присутствие водяного пара, так как температура воздуха была очень высока. Температура воздуха в течение года и суток фактически не изменяется и равна $24 - 26^{\circ}\text{C}$. Побывав на большом полуострове на юго-западе страны мы попали в центр урагана, который уничтожил все посевы местных жителей, лишив их главного продукта питания – риса. Мы нашли спасение в высоких горах, забравшись на давно потухший вулкан Попокатепетль...

Какие ошибки вы нашли в этом описании? Подчеркните их.

Критерии оценивания. За каждый правильный ответ - 1 балл. Всего 16 баллов